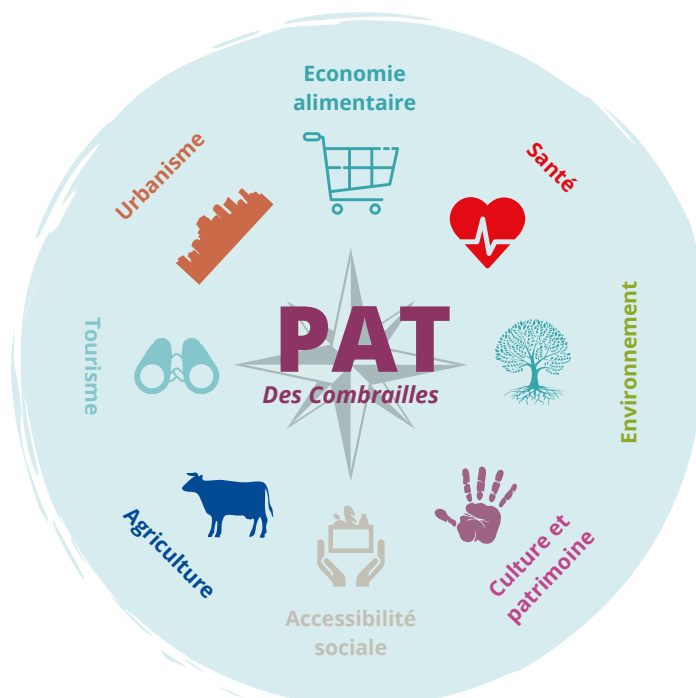




Projet Alimentaire Territorial des Combrailles

Plan et fiches actions



Dernière mise à jour :
Janvier 2024

- ▶ PREAMBULEp3
- ▶ PLAN D'ACTIONp4
- ▶ NOTICE D'UTILISATION DES FICHES ACTIONS.....p6
- ▶ AXE 1 : STRUCTURER L'OFFRE EN PRODUITS ALIMENTAIRES LOCAUX, DE QUALITÉ ET/OU SOLIDAIRES SUR LE TERRITOIRE DES COMBRILLES.....p7
 - ▲ 1a : Réaliser un accompagnement à la création et au développement de points de vente
 - ▲ 1b : Réaliser des évènements d'informations
 - ▲ 1c : Communiquer sur les initiatives existantes
- ▶ AXE 2 : FAIRE DE LA RESTAURATION COLLECTIVE LE MOTEUR DU PROJET.....p10
 - ▲ 2a : Réaliser un accompagnement individuel pour les établissements de restauration collective volontaires
 - ▲ 2b : Animer des réseaux pour établissements de restauration collective
- ▶ AXE 3 : DÉVELOPPER DES SOLUTIONS LOGISTIQUES FAVORISANT LES CIRCUITS DE PROXIMITÉp13
 - ▲ 3a : Améliorer la connaissance des flux de denrées alimentaires sur le territoire
 - ▲ 3b : Réaliser des expérimentations visant à identifier des solutions logistiques
- ▶ AXE 4 : CRÉER UN ENVIRONNEMENT FAVORABLE À L'INSTALLATION ET AU MAINTIEN DE L'AGRICULTURE SUR LE TERRITOIREp15
 - ▲ 4a : Sensibiliser les collectivités du territoire sur les leviers existants pour favoriser l'installation
 - ▲ 4b : Favoriser le renouvellement générationnel des exploitants dans un objectif de relocalisation de l'alimentation
 - ▲ 4c : Accompagner les agriculteurs dans l'évolution des pratiques par la découverte et l'échange d'initiatives inspirantes
 - ▲ 4d : Développer la diversification et les outils de transformation notamment vers les production manquantes
- ▶ AXE 5 : DÉVELOPPEMENT DE PRATIQUES AGRICOLES ADAPTÉES AUX CHANGEMENTS CLIMATIQUES.....p18
 - ▲ 5a : Accompagner les producteurs sur la question de l'adaptation aux changements climatiques

- ▶ AXE 6 : PROMOUVOIR LE TERRITOIRE DES COMBRAILLES PAR SES AGRICULTEURS ET LEURS PRODUITSp19
 - ▲ 6a : Valoriser les agriculteurs des Combrailles
 - ▲ 6b : Promouvoir les produits des Combrailles

- ▶ AXE 7 : FACILITER L'APPROPRIATION DE LA QUESTION DE L'ALIMENTATION ET DE SES ENJEUX PAR L'ENSEMBLE DES HABITANTS ET DES ACTEURS DU TERRITOIREp21
 - ▲ 7a : Traiter des enjeux liés à l'alimentation par le Projet Culturel de Territoire
 - ▲ 7b : Organiser un Forum Alimentaire
 - ▲ 7c : Réalisation de Défis pour une Alimentation Positive
 - ▲ 7d : Réaliser une thèse opérationnelle sur la sécurité alimentaire

- ▶ AXE 8 : RENDRE ACCESSIBLE UNE ALIMENTATION DIGNE ET DE QUALITÉ POUR TOUSp25
 - ▲ 8a : Intégrer des collectes de denrées à des évènements organisés sur le territoire
 - ▲ 8b : Développer des supports d'information sur les denrées proposées par les associations d'aides alimentaire
 - ▲ 8c : Développer l'identification de référents sociaux sur l'ensemble du territoire
 - ▲ 8d : Développer des points de distribution intermédiaires
 - ▲ 8e : Favoriser le lien entre association d'aide alimentaire et producteurs du territoire

- ▶ AXE 9 : ANIMER LE PROJET ALIMENTAIRE TERRITORIAL DES COMBRAILLES.....p30
 - ▲ 9a : Donner de l'envergure au PAT des Combrailles

PREAMBULE

Grâce aux apports du diagnostic partagé et aux échanges réalisés dans le cadre des temps de concertation, 5 ambitions ont été définies. Elles constitueront la ligne de conduite du PAT en action :

Ambition n° 1 : Les habitants et les acteurs du territoire connaissent et s'approvisionnent auprès des producteurs locaux et en sont fiers ;

Ambition n°2 : Une production agricole de qualité et diversifiée bien ancrée sur son territoire ;

Ambition n°3 : Tous les habitants des Combrailles peuvent accéder et choisir de manière éclairée une alimentation de qualité et respectueuse de l'environnement ;

Ambition n°4 : Un Projet Alimentaire en cohérence avec les autres politiques publiques locales ;

Ambition n°5 : Un Projet Alimentaire en mouvement avec son territoire.

Ces ambitions, qui synthétisent l'essence de la démarche, ont permis de pré-cibler les actions à mettre en place dans le cadre du Projet Alimentaire Territorial des Combrailles. Ces pistes d'actions ont ensuite été soumises aux membres du Comité de Pilotage et aux élus communaux des Combrailles lors de réunions de concertation afin d'être amendées, modifiées, voire supprimées et enfin priorisées.

Ce travail a fait ressortir l'importance pour les 5 prochaines années d'accroître l'interconnaissance (entre professionnels mais aussi vers le grand public) ainsi que d'accompagner les acteurs à monter ensemble en compétence. Par ailleurs le diagnostic territorial sera poursuivi et renforcé en traitant des secteurs du système alimentaire qui sont apparus essentiels à aborder au cours de la phase d'émergence tels que la logistique. Cette stratégie, déclinée en 9 axes de travail permettra à terme d'aboutir à la construction de projets ambitieux répondant véritablement aux spécificités du territoire, entre acteurs ayant une vision éclairée du fonctionnement du territoire ainsi que du rôle et des contraintes de chacun.

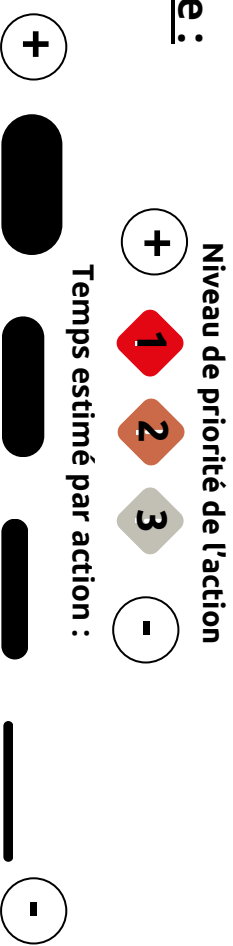
Ce projet a été validé par le comité de projet du PAT des Combrailles puis adopté par délibération du comité syndical du SMADC le 24 janvier 2024.

L'ensemble de ce cheminement a permis d'aboutir à la rédaction du plan d'actions et des fiches actions présentes dans ce document.

PAT des Combrailles

Plan d'action 2024-2028

Légende :



Structurer l'offre en produits alimentaires locaux, de qualité et/ou solidaires sur le territoire des Combrailles

AXE1



Faire de la restauration collective le moteur du projet

AXE2



Réaliser des expérimentations visant à identifier des solutions logistiques

AXE3



environnement favorable à l'installation et au maintien de l'agriculture sur le territoire

AXE4

Créer un



AXe5

Développer des pratiques agricoles adaptées aux changements climatiques

5a : Accompagnement des producteurs sur la question de l'adaptation aux changements climatiques



AXe6

Promouvoir le territoire des Combrailles par ses agriculteurs et leurs produits

6a : Valoriser les agriculteurs des Combrailles

6b : Promouvoir les produits des Combrailles



AXe7

Faciliter l'appropriation de la question de l'alimentation et de ses enjeux par l'ensemble des habitants et des acteurs du territoire

7a : Traiter des enjeux liés à l'alimentation par le Projet Culturel de Territoire

7b : Organiser un Forum Alimentaire

7c: Réaliser des Défis pour une Alimentation Positive

7d : Réaliser une thèse opérationnelle sur la sécurité alimentaire et la santé



AXe8

Rendre accessible une alimentation digne et de qualité pour tous

8a : Intégrer des collectes de denrées à des événements organisés sur le territoire

8b : Développer des supports d'information sur les denrées

8c : Développer l'identification de référents sociaux sur l'ensemble du territoire

8d : Développer des points de distribution intermédiaires

8e : Favoriser le lien entre les associations d'aide alimentaire et les producteurs du territoire

9a : Donner de l'envergure au PAT des Combrailles



AXe9

Animer le projet alimentaire territorial des combrailles

2024 2025 2026 2027 2028 +

NOTICE D'UTILISATION DES FICHES ACTIONS



NOM DE L'AXE

Code de l'action

Nom de l'action **Xx**



ÉLÉMENTS DE CONTEXTE

Présentation du contexte dans lequel s'inscrit l'action

Ici, la fiche indique que nous sommes en niveau de priorité 2
L'ordre de priorité est défini de 1 à 3 par ordre décroissant d'importance (1 : très important).

PRIORITÉ



Sont cochées les années concernées par l'action
Ici l'action commencerait en 2026 et se poursuivrait après 2028

ANNÉE(S) DE MISE EN OEUVRE

2024	2025	2026	2027	2028	+
		✓	✓	✓	✓

Sont en orange les ambitions concernées par l'action
Ici l'action serait concernées par les ambitions 1, 3 et 4

AMBITION(S) CONCERNÉE(S)

A1 - A2 - **A3** - **A4** - A5

Temps de mise en oeuvre envisagé :
1/4 horloge orange : peu de temps
4/4 horloges oranges : très chronophage



ACTEURS PRESSENTIS

MAÎTRE D'OUVRAGE :

PARTENAIRE(S) :

PUBLICS CIBLES



DESCRIPTION GÉNÉRALE

La description générale permet d'indiquer les objectifs de l'action et/ou la façon dont elle sera mise en oeuvre.

Sont indiquées les types de dépenses estimées : animation interne, prestation, investissements, ...

INDICATEUR(S) DE SUIVI

- Indicateurs quantitatifs ou qualitatifs spécifiques à l'action.

TYPES DE DÉPENSES

FINANCEMENTS PRESSENTIS

Sources de financements envisagées.

Réaliser un accompagnement à la création et au développement de points de vente

1a



ÉLÉMENTS DE CONTEXTE

L'étude sur les marchés des Combrailles réalisée par le SMADC a mis en avant les difficultés éprouvées par les gérants de ces lieux de vente pour leur valorisation et leur dynamisation. On observe par ailleurs sur le territoire de plus en plus d'initiatives, visant à développer l'offre alimentaire en produit locaux, de qualité, ou solidaires, qui sont également confrontées à ces enjeux.

PRIORITÉ



ANNÉE(S) DE MISE EN OEUVRE

2024	2025	2026	2027	2028	+
✓	✓	✓	✓	✓	✓

AMBITION(S) CONCERNÉE(S)

A1 - A2 - A3 - A4 - A5



ACTEURS PRESENTIS

MAÎTRE D'OUVRAGE :
SMADC

PARTENAIRE(S)

Communautés de communes, M ton Marché ; CAAP ; Bio 63 ; CCI, Chambre Agriculture

PUBLICS CIBLES

Gérants de lieux de vente existants ;
Porteurs individuels ou collectifs de projets.

DESCRIPTION GÉNÉRALE

Cette action a pour objectif d'accompagner à :

- la création ou le développement de lieux de vente proposant des produits alimentaires locaux, de qualité ou solidaires ;
- L'amélioration technique de leurs équipements.

Cet appui permettra notamment aux gérants qui le solliciteront d'approfondir leur étude de marché avec une connaissance fine du paysage alimentaire local, mais également d'identifier des pistes pour adapter leur plan de communication.

INDICATEUR(S) DE SUIVI

- Temps total consacré à l'accompagnement / an ;
- Nombre de structures accompagnées / an ;
- Rapport du nombre de structures accompagnées sur le nombre de sollicitations.

TYPES DE DÉPENSES

- Animation
- Prestation

FINANCEMENTS PRESENTIS

- FEADER
- Département

Réaliser des événements d'information 1b



ÉLÉMENTS DE CONTEXTE

L'étude sur les marchés des Combrailles réalisée par le SMADC a mis en avant les difficultés éprouvées par les gérants de ces lieux de vente pour leur valorisation et leur dynamisation. On observe par ailleurs sur le territoire de plus en plus d'initiatives, visant à développer l'offre alimentaire en produit locaux, de qualité, ou solidaires, qui sont également confrontées à ces enjeux.

PRIORITÉ



ANNÉE(S) DE MISE EN OEUVRE

	2024	2025	2026	2027	2028	+
		✓	✓	✓	✓	✓

AMBITION(S) CONCERNÉE(S)

A1 - A2 - A3 - A4 - A5




ACTEURS PRESENTIS

MAÎTRE D'OUVRAGE :
SMADC

PARTENAIRE(S)
Communautés de communes, M. ton
Marché ; CAAP ; Bio 63 ; CCI, Chambre
Agriculture

PUBLICS CIBLES

 Gérants de lieux de vente
existants ;
Porteurs individuels ou
collectifs de projets.

DESCRIPTION GÉNÉRALE



Cette action a pour objectif de permettre aux gérants de lieux de vente de produits alimentaires de monter en compétences et d'échanger ensemble sur leurs expériences collectives. Ces réunions devront également permettre de créer un réseau dynamique sur le territoire.

Exemples de réunions envisagées :

- Réussir à dynamiser son point de vente ;
- Réussir sa communication marketing ;
- Avoir une offre en cohérence avec son territoire ;
- Réussir à s'approvisionner en produits locaux ;
- Visites de lieux de vente.

INDICATEUR(S) DE SUIVI

- Nombre de temps d'information organisées par / an (objectif : 2/an minimum) ;
- Nombre de participants par événement ;
- Niveau de satisfaction des participants (évalué par un questionnaire).

TYPES DE DÉPENSES



- Animation
- Prestation

FINANCEMENTS PRESENTIS

- FEADER
- Département

Communiquer sur les initiatives existantes 1c



ÉLÉMENTS DE CONTEXTE

De nombreuses initiatives sont présentes et se développent sur le territoire des Combrailles mais les moyens de communication peuvent être limités pour valoriser leur activité. Il est de ce fait apparu dans l'étude sur les habitudes alimentaires des habitants des Combrailles que ces derniers ne parvenaient pas à identifier l'offre existante sur le territoire alors qu'ils souhaitaient diversifier leurs lieux d'achats vers ces nouveaux points de vente.

PRIORITÉ



ANNÉE(S) DE MISE EN OEUVRE

	2024	2025	2026	2027	2028	+
	✓	✓	✓	✓	✓	✓

AMBITION(S) CONCERNÉE(S)

A1 - A2 - A3 - A4 - A5



ACTEURS PRESENTIS

MAÎTRE D'OUVRAGE :
SMADC

PARTENAIRE(S)
Communautés de communes, Office de Tourisme

PUBLICS CIBLES



Habitants des Combrailles, des territoires limitrophes et touristes.

DESCRIPTION GÉNÉRALE

Cette action a pour objectif de permettre aux acteurs et aux habitants des Combrailles de mieux connaître l'offre en produits alimentaires locaux, de qualité et/ou solidaires sur le territoire. Pour cela diverses actions de communications pourront être réalisées telles que :

- Publications d'articles sur les réseaux sociaux ;
- Création d'une carte recensant des points de vente spécifiques présents sur le territoire.

INDICATEUR(S) DE SUIVI

- Nombre de publications réalisées / an ;
- Réalisation d'une carte et fréquence de mise à jour ;
- Estimation du nombre de personnes touchées.

TYPES DE DÉPENSES

- Animation

FINANCEMENTS PRESENTIS

- FEADER

Réaliser un accompagnement individuel pour les établissements de restauration collective volontaires

2a

ÉLÉMENTS DE CONTEXTE



Le Département et la Région offrent respectivement aux collèges et lycées la possibilité de participer à des réseaux de professionnels et de suivre régulièrement des formations. Les autres établissements de restauration collective du territoire n'ont pas cette opportunité ce qui conduit à un isolement des structures qui est de plus renforcé par la ruralité du territoire. La majorité des cantinier(e)s sont de fait en demande d'informations, notamment sur les évolutions réglementaires, mais aussi de perspectives pour adapter leurs pratiques vers plus de durabilité et de produits locaux.

PRIORITÉ



ANNÉE(S) DE MISE EN OEUVRE

2024	2025	2026	2027	2028	+
✓	✓	✓	✓	✓	

AMBITION(S) CONCERNÉE(S)

A1 - A2 - A3 - A4 - A5

ACTEURS PRESENTIS

MAÎTRE D'OUVRAGE :
SMADC

PARTENAIRE(S)
Communautés de Communes, Bio63, Département, Terana

PUBLICS CIBLES

Etablissements de restauration collective du territoire

DESCRIPTION GÉNÉRALE

Cette action a pour objectif de proposer aux gérants de la restauration collective volontaires un appui approfondi et adapté à leur besoins. Chaque année, des thématiques seront spécifiquement proposées. Les établissements souhaitant en bénéficier seront libres de suivre tout ou partie de ces dernières.

Les premières thématiques envisagées sont :

- Accompagnement à la télédéclaration Egalim ;
- Approvisionnement en produits locaux ;
- Maîtrise du budget.

Les structures seront également à leur demande accompagnées dans leurs projets d'investissements et de modernisation.

INDICATEUR(S) DE SUIVI

- Nombre d'établissements suivi / an ;
- Nombre d'accompagnement réalisé par thématique ;
- Evolution effective des pratiques ;
- Niveau de satisfaction des structures accompagnées (évalué par un questionnaire).

TYPES DE DÉPENSES

- Animation interne
- Prestation

FINANCEMENTS PRESENTIS

- FEADER
- Département
- Appel à Projet

Animer des réseaux pour établissements de restauration collective

2b



ÉLÉMENTS DE CONTEXTE

Les Combrailles sont un territoire rural avec des gérants d'établissement de restauration collective isolés les uns des autres. Ainsi, à l'exception de quelques initiatives, il existe actuellement très peu d'échanges entre les établissements de restauration collective. Or les cantinier(e)s sont en demande de partage d'expériences pour faire évoluer leurs propres pratiques.

PRIORITÉ



ANNÉE(S) DE MISE EN OEUVRE

2024	2025	2026	2027	2028	+
✓	✓	✓	✓	✓	✓

AMBITION(S) CONCERNÉE(S)

A1 - A2 - A3 - A4 - A5



ACTEURS PRESENTIS

MAÎTRE D'OUVRAGE :
SMADC

PARTENAIRE(S)
Communautés de Communes, Bio63, Département, Terana

PUBLICS CIBLES

Etablissements de restauration collective du territoire

DESCRIPTION GÉNÉRALE

Cette action a pour objectif de créer une dynamique territoriale pour les agents de la restauration collective du territoire.

Dans un premier temps, ce seront des réunions collectives d'information qui seront organisées à l'échelle des Combrailles. Il est ensuite prévu de constituer des réseaux de proximité facilitant des échanges spontanés.

INDICATEUR(S) DE SUIVI

- Nombre de réunions organisées / an ;
- Création et animation effective de réseaux ;
- Nombre de participants.

TYPES DE DÉPENSES

- Animation
- Prestation

FINANCEMENTS PRESENTIS

- FEADER
- Département
- AAP

Améliorer la connaissance des flux de denrées alimentaires sur le territoire

3a



ÉLÉMENTS DE CONTEXTE

Le diagnostic territorial réalisé lors de la phase d'émergence du PAT des Combrailles a montré qu'il y a une volonté partagée de l'amont à l'aval du système alimentaire de développer les circuits de proximité. Néanmoins la logistique est, avec l'interconnaissance, le principal levier sur lequel il est nécessaire d'agir pour pouvoir les développer. Pour cela, la connaissance des flux est un point indispensable pour agir de manière pertinente.

PRIORITÉ



ANNÉE(S) DE MISE EN OEUVRE

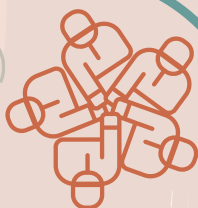
2024	2025	2026	2027	2028	+
✓	✓				

AMBITION(S) CONCERNÉE(S)

A1 - A2 - A3 - A4 - A5



ACTEURS PRESENTIS



MAÎTRE D'OUVRAGE :
SMADC

PARTENAIRE(S)
IADT, INRAE, AUVABIO, Auvergne Bio Distribution, 63 Saveurs, Chambre d'Agriculture, Communautés de Communes, PAT voisins

PUBLICS CIBLES

Ensemble des acteurs de la filière alimentaire

DESCRIPTION GÉNÉRALE



Cette action permettra d'appréhender finement les flux, notamment alimentaires, afin d'identifier les opportunités de mutualisation et de massification dans les Combrailles, mais également avec les territoires limitrophes. L'objectif est d'identifier des perspectives permettant de réduire les coûts logistiques et augmenter le recours aux circuits de proximité.

INDICATEUR(S) DE SUIVI

- Réalisation d'une cartographie des flux ;
- Identification d'actions

TYPES DE DÉPENSES



- Prestation

FINANCEMENTS PRESENTIS

- FEADER
- Département
- Appel à Projet

Réaliser des expérimentations et accompagner à la mise en oeuvre de solutions logistiques

3b



ÉLÉMENTS DE CONTEXTE

Le diagnostic territorial réalisé lors de la phase d'émergence du PAT des Combrailles a montré qu'il y a une volonté partagée de l'amont à l'aval du système alimentaire de se diriger vers les circuits de proximité. Néanmoins la logistique est, avec l'interconnaissance, le principal levier sur lequel il est nécessaire d'agir pour pouvoir les développer.

PRIORITÉ



ANNÉE(S) DE MISE EN OEUVRE

2024	2025	2026	2027	2028	+
✓	✓	✓	✓	✓	✓

AMBITION(S) CONCERNÉE(S)

A1 - A2 - A3 - A4 - A5



ACTEURS PRESENTIS

MAÎTRE D'OUVRAGE :
SMADC

PARTENAIRE(S)
Producteurs et gérants d'établissements de restauration collective et commerciale.

PUBLICS CIBLES

Producteurs et gérants d'établissements de restauration collective et commerciale.

DESCRIPTION GÉNÉRALE

Cette action permettra de se tester collectivement afin d'identifier les freins, mais aussi les leviers déjà existants sur le territoire. L'objectif est que les acteurs du territoire s'approprient des solutions qui soient durables techniquement (moyens financiers et humains) et respectueuses de l'environnement. Ces expérimentations pourront prendre plusieurs formes. Il est notamment envisagé de poursuivre et faire évoluer la Semaine des Combrailles* qui avait été initiée en 2023.

Pour concrétiser les pistes expérimentées un accompagnement sera proposé sur la mise en œuvre de projets et les investissements nécessaires.

** défi lancé aux établissements de restauration collective de s'approvisionner avec un produit local par jour pendant une semaine.*

INDICATEUR(S) DE SUIVI

- Nombre d'expérimentations réalisées par an ;
- Nombre d'acteurs impliqués par expérimentation ;
- Quantité de produits locaux utilisés ;
- Niveau de satisfaction des structures impliquées (évalué par un questionnaire de satisfaction).

TYPES DE DÉPENSES

- Animation

FINANCEMENTS PRESENTIS

- FEADER

Sensibiliser les collectivités du territoire sur les leviers existants pour favoriser l'installation

4a



ÉLÉMENTS DE CONTEXTE

Bien que l'agriculture garde une place prépondérante dans le paysage du territoire, le constat des recensements fait état comme ailleurs d'une érosion du nombre d'exploitants agricoles avec une surface agricole utile totale sur le territoire en légère baisse (évolution hétérogène sur le territoire). Dans ce contexte, les communes n'arrivent pas à identifier le rôle qu'elles peuvent avoir afin de faciliter l'installation.

PRIORITÉ



ANNÉE(S) DE MISE EN OEUVRE

2024	2025	2026	2027	2028	+
	✓	✓	✓	✓	✓

AMBITION(S) CONCERNÉE(S)

A1 - A2 - A3 - A4 - A5



ACTEURS PRESENTIS

MAÎTRE D'OUVRAGE :
SMADC

PARTENAIRE(S)
Chambre d'Agriculture, Département, SAFER, Terre de Lien, Communautés de communes, Bio63

PUBLICS CIBLES

Collectivités du territoire

DESCRIPTION GÉNÉRALE

L'objectif est d'organiser des réunions et/ou des supports d'information qui permettent aux collectivités territoriales de monter en compétences sur le fonctionnement des transmissions d'exploitations et le rôle qu'elles peuvent y jouer.

Exemples de types de leviers :

- Agir sur l'urbanisme ;
- Agir sur le foncier agricole ;
- Rôle en tant qu'acheteur public.

INDICATEUR(S) DE SUIVI

- Nombre de réunions réalisées ;
- Nombre de participants ;
- Niveau de satisfaction des participants (évalué par un questionnaire).

TYPES DE DÉPENSES

- Animation

FINANCEMENTS PRESENTIS

- FEADER
- Département

Favoriser le renouvellement générationnel des exploitants dans un objectif de relocalisation de l'alimentation



ÉLÉMENTS DE CONTEXTE

Bien que l'agriculture garde une place prépondérante dans le paysage du territoire, le constat des recensements fait état comme ailleurs d'une érosion du nombre d'exploitants agricoles avec une surface agricole utile totale sur le territoire qui reste globalement stable. Dans ce contexte, le SMADC a déployé des actions en matière de transmission des exploitations à travers le réseau agricole des Combrailles, existant depuis 2007 (et actuellement en cours de transition).

PRIORITÉ



ANNÉE(S) DE MISE EN OEUVRE

2024	2025	2026	2027	2028	+
✓	✓	✓	✓	✓	✓

AMBITION(S) CONCERNÉE(S)

A1 - A2 - A3 - A4 - A5



ACTEURS PRESENTIS

MAÎTRE D'OUVRAGE :
SMADC

PARTENAIRE(S)
Chambre d'Agriculture, Département, SAFER, Terre de Liens, Bio63, communautés de communes, communes

PUBLICS CIBLES

Exploitants agricoles et porteurs de projets.

DESCRIPTION GÉNÉRALE

Cette action se traduit par la mise en place d'une veille sur la situation des exploitations agricoles du territoire, et en particulier celles qui représentent un enjeu en termes de cessation d'activité et de transmission. Cette veille est mise en oeuvre à travers les commissions agricoles des communautés de communes et par des échanges directs avec les exploitants. En second lieu il s'agit d'être un contact de proximité pour les exploitations identifiées et de les orienter vers les dispositifs existants (Chambre d'Agriculture, Département, SAFER, Terre de Liens, ...).

Elle implique également la création d'un groupe technique Installation - transmission - foncier permettant de rassembler l'ensemble des acteurs agissant sur le renouvellement générationnel des exploitations sur le territoire.

INDICATEUR(S) DE SUIVI

- Nombre de commissions agricoles organisées par an ;
- Nombre de réunions du groupe technique Installation - Transmission - Foncier par an ;
- Nombre de transmissions et d'installations par an ayant lieu sur le territoire.

TYPES DE DÉPENSES

- Animation

FINANCEMENTS PRESENTIS

- FEADER

Accompagner les agriculteurs dans l'évolution des pratiques par la découverte et l'échange d'initiatives inspirantes

4c



ÉLÉMENTS DE CONTEXTE

L'agriculture est un secteur qui doit perpétuellement réfléchir son modèle en fonction du contexte. Les tendances socio-économiques et climatiques actuelles imposent d'autant plus cette évolution des exploitations agricoles. Pour ce faire, les agriculteurs ont besoin d'identifier des solutions et des opportunités existantes et de confronter leur expérience par des échanges collectifs.

PRIORITÉ



ANNÉE(S) DE MISE EN OEUVRE

2024	2025	2026	2027	2028	+
✓	✓	✓	✓	✓	✓

AMBITION(S) CONCERNÉE(S)

A1 - A2 - A3 - A4 - A5



ACTEURS PRESENTIS

MAÎTRE D'OUVRAGE :

Variable selon les thématiques abordées

PARTENAIRE(S)

Chambre d'Agriculture, Bio63, FRAB, communautés de communes, communes, Alternacomb'Agri, FD CUMA, SMADC

PUBLICS CIBLES

Exploitants agricoles et porteurs de projets.

DESCRIPTION GÉNÉRALE

Cette action se traduira par l'organisation sur le territoire des Combrailles de temps d'échanges collectifs, de visites de ferme, de formations, afin de permettre aux agriculteurs d'identifier l'ensemble des possibilités existantes. Les thématiques abordées pourront concerner les pratiques agricoles, la transformation, la commercialisation vers de nouveaux débouchés, ...

INDICATEUR(S) DE SUIVI

- Nombre de réunions et de formations organisées par an ;
- Nombre de participants ;
- Niveau de satisfaction des participants (évalué par un questionnaire).

TYPES DE DÉPENSES

- Animation

FINANCEMENTS PRESENTIS

- Variable selon les maîtres d'ouvrages

Développer la diversification et les outils de transformation notamment vers les produits manquants

4d



ÉLÉMENTS DE CONTEXTE

L'agriculture occupe une place prépondérante dans le paysage du territoire. Les productions en viande et en produits laitiers sont théoriquement en capacité de couvrir l'ensemble des besoins du territoire, mais leurs disponibilités en produits transformés restent insuffisantes. Les productions maraîchères et fruitières sont très en deçà de couvrir la demande locale. Dans tous les cas, afin de développer des circuits de proximité durables et de favoriser la résilience du territoire il est nécessaire de développer ces diversifications et de favoriser la création et le développement d'ateliers de transformation.

PRIORITÉ

1 2 3

ANNÉE(S) DE MISE EN OEUVRE

2024	2025	2026	2027	2028	+
✓	✓	✓	✓	✓	✓

AMBITION(S) CONCERNÉE(S)

A1 - A2 - A3 - A4 - A5



ACTEURS PRESENTIS

MAÎTRES D'OUVRAGES :
SMADC, collectivités territoriales et association locales

PARTENAIRE(S)
Chambre d'Agriculture, Bio63, FRAB, AUVABIO, Alternacomb'Agri, FD CUMA, Safer, Terre de Liens, communautés de communes, communes,

PUBLICS CIBLES

Exploitants agricoles et porteurs de projets.

DESCRIPTION GÉNÉRALE

- Cette action se traduira de diverses façons :
- Similairement à la 4b avec des partages d'expériences collectifs sur la transformation et sur la diversification ;
 - Popularisation de la transmission multiple ;
 - Identification des variétés arboricoles adaptées aux conditions pédoclimatiques du territoire puis leur popularisation auprès des agriculteurs (et du grand public) ;
 - Poursuite des groupes techniques initiés lors de la phase émergence.

INDICATEUR(S) DE SUIVI

- Nombre de réunions organisées par an ;
- Nombre de participants ;
- Nombre de fermes en maraîchage ;
- Nombre de fermes ayant des vergers ou de l'agroforesterie (hors haies).

TYPES DE DÉPENSES

- Animation
- Prestation

FINANCEMENTS PRESENTIS

- Variable selon les maîtres d'ouvrages

Accompagner les producteurs sur la question de l'adaptation aux changements climatiques



ÉLÉMENTS DE CONTEXTE

L'agriculture est un secteur qui doit perpétuellement réfléchir son modèle en fonction du contexte. Les tendances socio-économiques et climatiques actuelles imposent d'autant plus cette évolution des exploitations agricoles. Pour ce faire, les agriculteurs ont besoin d'identifier des solutions et des opportunités existantes et de confronter leur expérience par des échanges collectifs. C'est une demande qui a notamment été exprimée lors des groupes techniques initiés dans le cadre du PAT des Combrailles en émergence.

PRIORITÉ



ANNÉE(S) DE MISE EN OEUVRE

2024	2025	2026	2027	2028	+
✓	✓	✓	✓	✓	✓

AMBITION(S) CONCERNÉE(S)

A1 - A2 - A3 - A4 - A5



ACTEURS PRESENTIS

MAÎTRE D'OUVRAGE :

Variable selon le type d'opérations

PARTENAIRE(S)

Chambre d'Agriculture, Bio63, FRAB, Alternacomb'Agri, Communautés de communes, Département

PUBLICS CIBLES

Exploitants agricoles et porteurs de projets.

DESCRIPTION GÉNÉRALE

En complément des Mesures Agro-Environnementales et Climatiques, cette action se traduira, à l'image de l'action 4b, principalement par des partages d'expériences, des visites de ferme et l'intervention de professionnels.

Il est par ailleurs prévu en 2024, de proposer un accompagnement collectif spécifique aux maraîchers du territoire afin de leur donner les moyens de s'adapter aux conséquences du dérèglement climatique.

INDICATEUR(S) DE SUIVI

- Nombre de réunions organisées par an ;
- Nombre de participants ;
- Niveau de satisfaction des participants (évalué par un questionnaire).

TYPES DE DÉPENSES

- Animation
- Prestation

FINANCEMENTS PRESENTIS

- FEADER
- Département

Valoriser les agriculteurs des Combrailles

6a



ÉLÉMENTS DE CONTEXTE

Bien que les Combrailles se caractérisent par un paysage notamment façonné par l'élevage, on y observe au fur et à mesure des générations, un éloignement entre les habitants ruraux et le secteur agricole du territoire. Cet état de fait qui est notamment dû à l'érosion du nombre d'agriculteurs et au développement d'intermédiaires a conduit à une disparition du dialogue entre producteurs et consommateurs.

De cet état de fait, qui est plus largement observé sur l'ensemble du territoire français, des tensions émergent et le métier d'agriculteur apparaît de moins en moins attractif.



ACTEURS PRESENTIS

MAÎTRE D'OUVRAGE :
Variable selon les opérations

FACILITATEUR
SMADC

PARTENAIRE(S)
Office du tourisme des Combrailles,
Communautés de communes

PUBLICS CIBLES

Habitants des Combrailles et territoires limitrophes, touristes.



INDICATEUR(S) DE SUIVI

- Nombre de publications réalisées / an
- Nombre d'évènements organisés / an
- Nombre de personnes touchées / évènement

PRIORITÉ



ANNÉE(S) DE MISE EN OEUVRE

2024	2025	2026	2027	2028	+
✓	✓	✓	✓	✓	✓

AMBITION(S) CONCERNÉE(S)

A1 - A2 - A3 - A4 - A5

DESCRIPTION GÉNÉRALE

Cette action se traduira par la mise en oeuvre d'opérations propices au dialogue entre les producteurs et les consommateurs du territoire. L'objectif est de permettre aux habitants des Combrailles de renouer le lien avec les agriculteurs du territoire.

Cela pourrait par exemple se décliner en :

- L'association d'activités familiales avec la découverte de producteurs (ex : Rando'Ferme) ;
- Des publications sur les réseaux sociaux présentant les producteurs du territoire ;
- Intervention de producteurs dans les cantines et écoles du territoire ;
- ...

TYPES DE DÉPENSES

- Animation

FINANCEMENTS PRESENTIS

Variable selon les maîtres d'ouvrage

Promouvoir les produits des Combrailles 6b



ÉLÉMENTS DE CONTEXTE

On observe depuis peu chez les producteurs et les consommateurs un regain d'intérêt vers le recours aux circuits de proximité. C'est ainsi que des agriculteurs tentent de diversifier leur débouchés vers plus de local. Ils éprouvent néanmoins des difficultés à être identifiés par les habitants et les professionnels du territoire.

Afin de les soutenir de premières actions ont été menées telles que la création de la carte des producteurs réalisant de la vente directe ou l'organisation de la première édition de la Grande Tablée des Combrailles (speed-meeting à destination des professionnels de la filière alimentaire).

PRIORITÉ



ANNÉE(S) DE MISE EN OEUVRE

2024	2025	2026	2027	2028	+
✓	✓	✓	✓	✓	✓

AMBITION(S) CONCERNÉE(S)

A1 - A2 - A3 - A4 - A5



ACTEURS PRESSENTIS



MAÎTRES D'OUVRAGE :

SMADC et Office du Tourisme

PARTENAIRE(S)

Communautés de communes, CCI

PUBLICS CIBLES

Habitants des Combrailles et territoires limitrophes, touristes.
Producteurs

DESCRIPTION GÉNÉRALE

Cette action aura tout d'abord pour objectif de permettre aux actions déjà menées de prendre de l'ampleur (cartographie des agriculteurs engagés dans les circuits courts et organisation de la Grande Tablée des Combrailles).

Elle se traduira également par le renforcement du lien des produits locaux au territoire. Pour cela, il sera donné à l'ensemble des acteurs de la filière alimentaire les moyens de connaître et de s'approprier Combrailles Auvergne. Cela pourrait aboutir dans un second temps par une déclinaison de cette marque touristique directement aux produits alimentaires.

INDICATEUR(S) DE SUIVI

- Nombre de visites de la carte sur le site internet ;
- Fréquence d'organisation de la Grande Tablée des Combrailles et nombre de participants /événement ;
- Nombre d'exploitants utilisant la charte graphique de la marque touristique Combrailles Auvergne.

TYPES DE DÉPENSES

- Animation

FINANCEMENTS PRESSENTIS

- FEADER
- Département

Traiter des enjeux liés à l'alimentation par le Projet Culturel de Territoire

7a



ÉLÉMENTS DE CONTEXTE

Depuis 2022, le SMADC porte une nouvelle Convention d'Education Artistique et Culturelle des Combrailles. Afin d'améliorer la prise en compte des enjeux sociétaux, environnementaux et territoriaux dans sa politique culturelle, le SMADC s'est inscrit dans la démarche d'accompagnement "des CTEAC vers des Projets Culturels de Territoire" pilotée par la DRAC. A ce projet qui se déroulera sur les trois dernières années de convention sera associée la thématique de l'alimentation.



ANNÉE(S) DE MISE EN OEUVRE

2024	2025	2026	2027	2028	+
✓	✓	✓	✓	✓	✓

AMBITION(S) CONCERNÉE(S)

A1 - A2 - A3 - A4 - A5



ACTEURS PRESSENTIS

MAÎTRE D'OUVRAGE :

SMADC
Structures organisatrices d'évènements

PARTENAIRE(S)

Réseau « Effervescences culturelles en Combrailles », le Collectif Rural des Artistes en Combrailles, établissements scolaires, EHPAD et structures de répit, Bio63, CIVAM, CRESNA, Chambre d'Agriculture ...

PUBLICS CIBLES

Grand public

DESCRIPTION GÉNÉRALE

Cette action se traduira notamment par l'intégration de la question de l'alimentation à Comb'Image (programme artistique, éducatif et créatif, impliquant les jeunes et les seniors et porté par le SMADC depuis 2013 dans le cadre de sa CTEAC).

L'objectif est également d'inciter les structures organisatrices d'évènements à inviter leurs participants à découvrir des initiatives liées à l'alimentation. A titre d'exemple, le SMADC engagera des visites patrimoine qu'il organise dans cette démarche.

Selon les propositions des acteurs culturels et de l'alimentation, d'autres opérations pourront être réalisées.

INDICATEUR(S) DE SUIVI

- Nombre de classes et établissements médico-sociaux inscrits sur une des thématiques de l'alimentation du programme ;
- Nombre d'évènements culturels s'étant associés à la découverte d'acteurs de l'alimentation ou de produits alimentaires sains, locaux, ou solidaires ;
- Nombre de participants aux visites organisées dans le cadre de ces évènements.

TYPES DE DÉPENSES

- Animation
- Prestation

FINANCEMENTS PRESSENTIS

Comb'Image : DRAC, Région et Département
Variable selon les maîtres d'ouvrage

Organiser un Forum Alimentaire 7b




ÉLÉMENTS DE CONTEXTE

Le SMAD s'est de longue date investi sur l'amont de la filière alimentaire. La labélisation PAT des Combrailles obtenue en 2021 a été l'opportunité d'investir l'aval de cette filière afin d'identifier les attentes des consommateurs. Depuis les échanges avec les habitants ont été multipliés notamment par les enquêtes réalisées dans le cadre de l'étude sur les habitudes alimentaires ainsi que par la participation à des événements grands publics.

Le SMADC souhaite désormais amplifier son investissement auprès des habitants afin de donner à chacun la possibilité d'avoir les clefs pour agir sur son alimentation.



ANNÉE(S) DE MISE EN OEUVRE



2024	2025	2026	2027	2028	+
✓	✓	✓	✓	✓	✓

AMBITION(S) CONCERNÉE(S)

A1 - A2 - A3 - A4 - A5



ACTEURS PRESSENTIS



MAÎTRE D'OUVRAGE :
SMADC

PARTENAIRE(S)
Comb'Lab, CIVAM, Bio63, CRESNA, CISCA communautés de communes, Office de Tourisme, ...

PUBLICS CIBLES



Grand public, élus et acteurs du territoire

INDICATEUR(S) DE SUIVI

- Nombre de participants ;
- Niveau de satisfaction des participants (évalué par un questionnaire).

DESCRIPTION GÉNÉRALE



L'objectif est de créer un événement majeur qui rassemble les familles, les élus et tous les acteurs du territoire autour de la thématique de l'alimentation et leur permette de s'emparer des enjeux qui lui sont liés.

L'année 2024 permettra de

- Rassembler les structures partenaires autour de l'organisation ;
- Définir les contours de cet événement et son contenu.

L'objectif est d'organiser la première édition du Forum en mai 2025.

TYPES DE DÉPENSES



- Animation
- Prestation

FINANCEMENTS PRESSENTIS

- FEADER
- LEADER

Réaliser des Défis pour une Alimentation Positive 7c

ÉLÉMENTS DE CONTEXTE



L'étude sur les habitudes alimentaires réalisée dans le cadre du PAT des Combrailles a montré que les habitants des Combrailles aimeraient avoir un panier plus durable, qui soit composé de denrées alimentaires brutes et produites à proximité. Néanmoins les dépenses alimentaires restent limitées et sont généralement la variable d'ajustement du budget global. Bien que le prix restera un critère d'achat incontournable, l'idée de cette action est de proposer un accompagnement collectif et convivial qui puisse amener à une évolution des pratiques pour s'orienter vers plus de durabilité.

PRIORITÉ



ANNÉE(S) DE MISE EN OEUVRE

2024	2025	2026	2027	2028	+
✓	✓	✓	✓	✓	✓

AMBITION(S) CONCERNÉE(S)

A1 - A2 - A3 - A4 - A5



ACTEURS PRESENTIS

MAÎTRE D'OUVRAGE :

SMADC

PARTENAIRE(S)

Syndicats de collecte et de traitement des ordures ménagères, Avenir Santé Combrailles, Bio63, CIVAM, CRESNA, Jardiniers des Pays d'Auvergne, nutritionniste ...

PUBLICS CIBLES

Habitants des Combrailles

DESCRIPTION GÉNÉRALE

L'objectif de cette action est d'impliquer directement les habitants des Combrailles et les faire monter en compétence. La finalité étant de leur permettre de faire évoluer leur panier de denrées alimentaire actuel vers un qui se rapproche plus de celui qu'ils souhaitent. Les thématiques spécifiques abordées pourraient évoluer au fur et à mesure des éditions.

Exemples de thématiques envisagées :
 Consommation de produits locaux et de qualité ;
 Réduction du gaspillage alimentaire ;
 Manger sain ;

INDICATEUR(S) DE SUIVI

- Nombre de participants ;
- Niveau de satisfaction des participants (évalué par un questionnaire) ;
- Degré d'évolution des pratiques des participants

TYPES DE DÉPENSES

- Animation

FINANCEMENTS PRESENTIS

- FEADER

Réaliser une thèse opérationnelle sur la sécurité alimentaire et la santé

7d

ÉLÉMENTS DE CONTEXTE



On observe d'une part que le nombre de personnes en situation d'insécurité alimentaire (n'ayant pas accès à une alimentation suffisante, saine et nutritive) augmente. D'autre part, des perturbations, amenées à s'accroître et à se superposer dans les années à venir, impacteront les systèmes alimentaires déjà vulnérables, compromettant ainsi d'autant plus la sécurité alimentaire.

PRIORITÉ



ANNÉE(S) DE MISE EN OEUVRE



2024	2025	2026	2027	2028	+
✓	✓	✓			

AMBITION(S) CONCERNÉE(S)

A1 - A2 - A3 - A4 - A5

ACTEURS PRESSENTIS

MAÎTRE D'OUVRAGE :

CISCA

PARTENAIRE(S)

SMADC, PAT du Grand Clermont Livradois Forez

PUBLICS CIBLES

Collectivité et élus du territoire

DESCRIPTION GÉNÉRALE

La mise en place d'une thèse opérationnelle (CIFRE) se traduira par l'exploration du concept "One Health" à savoir "une seule santé" qui reconnaît l'interdépendance de la santé des êtres vivants.

Il s'agira de lier les enjeux de sécurité alimentaire aux questions d'anticipation des risques sanitaires afin de donner aux élus du territoire des éléments qui leur permettent d'agir pour une transition de territoire vers plus de résilience.

A cette fin, trois territoires (Combrailles, Grand Clermont et Livradois-Forez) mettant en place une stratégie territoriale d'alimentation et ayant un CLS serviront de cas d'étude.

INDICATEUR(S) DE SUIVI

Les indicateurs de suivis seront définis une fois que la problématique aura été précisée.

TYPES DE DÉPENSES

- Animation

FINANCEMENTS PRESSENTIS

ANRT, SMADC, CAM, PNR Livradois Forez, PETR Grand Clermont, FEADER

Intégrer des collectes de denrées à des événements organisés sur le territoire

8a



ÉLÉMENTS DE CONTEXTE

Alors que le contexte inflationniste a induit une forte augmentation du nombre de bénéficiaires de l'aide alimentaire, les associations sont confrontées à des dons qui diminuent. Ces dernières ont donc besoin de trouver de nouvelles façons de collecter des denrées.

Les associations sportives ont déjà parfois des liens avec les associations d'aide alimentaire, par exemple pour permettre à des jeunes de pouvoir accéder à des activités sportives. Ces partenariats pourraient se développer vers le développement de collecte de dons.

PRIORITÉ



ANNÉE(S) DE MISE EN OEUVRE

2024	2025	2026	2027	2028	+
✓	✓	✓	✓	✓	✓

AMBITION(S) CONCERNÉE(S)

A1 - A2 - **A3** - **A4** - A5



ACTEURS PRESENTIS

MAÎTRE D'OUVRAGE :

Structures organisatrices d'évènements

PARTENAIRE(S)

Associations d'aide alimentaire

FACILITATEUR :

SMADC

PUBLICS CIBLES

Participants aux évènements organisés sur le territoire

DESCRIPTION GÉNÉRALE

L'objectif est d'inverser la tendance en augmentant la quantité totale de denrées alimentaires données par des collectes recevant des dons potentiellement moins quantitatifs (et donc accessible par plus de ménages) mais plus fréquents par le biais d'évènements sportifs, culturels ou communaux qui sont organisés sur le territoire.

La finalité étant que ces collectes deviennent un automatisme pour les organisateurs d'évènements et que les liens avec les associations d'aide alimentaire se fassent directement.

INDICATEUR(S) DE SUIVI

- Nombres d'évènements ayant organisé des collectes de denrées alimentaires ;
- Quantités de denrées récoltées par évènement.

TYPES DE DÉPENSES

FINANCEMENTS PRESENTIS

Développer des supports d'informations sur les denrées proposées par les associations d'aides alimentaire

8b



ÉLÉMENTS DE CONTEXTE

Parmi les bénéficiaires de l'aide alimentaire, les personnes non francophones peuvent se retrouver en difficulté lors de la réception de denrées alimentaires. En effet ces dernières ne leur sont pas toujours familières et les informations relatives aux spécificités du produit inscrites en français peuvent, de fait, leur être inaccessible.

Cet état de fait est ressorti comme une véritable difficulté exprimée par les membres du Groupe Technique précarité alimentaire du PAT des Combrailles.

PRIORITÉ



ANNÉE(S) DE MISE EN OEUVRE

2024	2025	2026	2027	2028	+
	✓				

AMBITION(S) CONCERNÉE(S)

A1 - A2 - **A3** - **A4** - **A5**



ACTEURS PRESENTIS

MAÎTRE D'OUVRAGE :

Associations d'aide alimentaire, CADA

PARTENAIRE(S)

SMADC, communauté de communes

PUBLICS CIBLES

Bénéficiaires de l'aide alimentaire

DESCRIPTION GÉNÉRALE

L'objectif est de permettre aux bénéficiaires d'augmenter la quantité de denrées utilisées ainsi que de réduire le gaspillage alimentaire en mettant à disposition de ces bénéficiaires des supports d'informations qui leurs soient compréhensibles (traduites en plusieurs langues) afin qu'ils puissent s'approprier les denrées reçues.

Les informations recensées pourraient porter sur les conseils de préparation, les ingrédients présents, la méthode de conservation, les avantages pour la santé, une idée de recette...

C'est également un besoin qui est ressorti dans le cadre du Contrat Local de Santé des Combrailles.

INDICATEUR(S) DE SUIVI

- Nombre de denrées décrites ;
- Niveau de satisfaction des bénéficiaires.

TYPES DE DÉPENSES

- Animation
- Prestation

FINANCEMENTS PRESENTIS

Variable selon les maîtres d'ouvrage

Développer l'identification de référents sociaux sur l'ensemble du territoire

8c



ÉLÉMENTS DE CONTEXTE

Le besoin de bénéficier de l'aide alimentaire est généralement associé à une précarité du ménage plus globale et notamment de mobilité, ce qui représente un véritable frein au recours dans un territoire rural. On retrouve donc des zones blanches qui symbolisent les lieux où l'aide alimentaire n'est pas accessible.

Par ailleurs, l'interconnaissance importante entre les habitants d'une commune menace l'anonymat des bénéficiaires et représente de fait un autre facteur non négligeable de non-recours.

PRIORITÉ



ANNÉE(S) DE MISE EN OEUVRE



2024	2025	2026	2027	2028	+
✓	✓	✓	✓	✓	✓

AMBITION(S) CONCERNÉE(S)

A1 - A2 - **A3** - **A4** - A5



ACTEURS PRESSENTIS

MAÎTRE D'OUVRAGE :

Collectivités territoriales
Associations d'aide alimentaire

PARTENAIRE(S)

CADA, Maison des Solidarités, Département, agence d'urbanisme, UDCASS

FACILITATEUR

SMADC

PUBLICS CIBLES



Elus du territoire

DESCRIPTION GÉNÉRALE



Cette action pourrait se traduire par des réunions d'échanges mais aussi par des partages d'expériences sur des initiatives qui ont pu être menées sur des territoires voisins.

L'objectif est de sensibiliser les élus et les aider à identifier le rôle qu'ils peuvent jouer afin que les associations d'aide alimentaire bénéficient de personnes relais sur l'ensemble du territoire. Cela leur permettrait en effet d'avoir une force d'identification et d'accompagnement aux personnes isolées qui serait démultipliée.

L'animation d'un réseau pourrait être à terme envisagée.

INDICATEUR(S) DE SUIVI

- % de communes du territoire ayant un référent social ;
- Niveau d'importance du lien entre l' élu et les associations.

TYPES DE DÉPENSES



- Animation

FINANCEMENTS PRESSENTIS

Variable selon les maîtres d'ouvrage

Développer des points de distribution intermédiaires 8d



ÉLÉMENTS DE CONTEXTE

On retrouve sur le territoire des Combrailles des zones blanches qui symbolisent les lieux où l'aide alimentaire n'est pas accessible. Afin de lutter contre ce phénomène, les associations d'aide alimentaire sollicitent des personnes relais sur le territoire.

Les Resto du Coeur ont développé dans le Cantal des centres de distribution intermédiaires grâce aux élus référents. Par ailleurs, autour de la Bourboule, une épicerie itinérante solidaire permet également de couvrir ces zones blanches.

PRIORITÉ



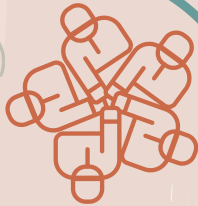
ANNÉE(S) DE MISE EN OEUVRE



2024	2025	2026	2027	2028	+
		✓	✓	✓	✓

AMBITION(S) CONCERNÉE(S)

A1 - A2 - **A3** - **A4** - A5



ACTEURS PRESENTIS

MAÎTRE D'OUVRAGE :

Associations d'aide alimentaire et collectivités territoriales

PARTENAIRE(S)

CADA, Maison des Solidarités, Département, agence d'urbanisme, UDCASS

FACILITATEUR

SMADC

PUBLICS CIBLES

Elus du territoire

DESCRIPTION GÉNÉRALE



L'objectif de cette action est de fédérer les élus volontaires du territoire afin de développer des initiatives similaires sur le territoire des Combrailles. L'accès aux denrées alimentaires serait alors facilité.

INDICATEUR(S) DE SUIVI

- Nombre de points relais développés ;
- Nombre d'épiceries itinérantes existantes ;
- Nombres d'initiatives totales développées afin de couvrir les zones blanches.

TYPES DE DÉPENSES



- Animation
- Investissements

FINANCEMENTS PRESENTIS

Variable selon les maîtres d'ouvrage

Favoriser le lien entre les associations d'aide alimentaire et les producteurs du territoire

8e



ÉLÉMENTS DE CONTEXTE

Les Secours Populaires de Saint-Eloy les Mines proposent tous les mois le marché populaire qui permet aux bénéficiaires d'accéder à prix modique à des fruits et des légumes de leur jardin solidaire ou de producteurs locaux.

Néanmoins ces initiatives restent encore exceptionnelles et ils seraient intéressant de les multiplier afin de permettre à l'ensemble des bénéficiaires d'accéder à des produits locaux, de qualité et de saison.

PRIORITÉ



ANNÉE(S) DE MISE EN OEUVRE

2024	2025	2026	2027	2028	+
✓	✓	✓	✓	✓	✓

AMBITION(S) CONCERNÉE(S)

A1 - A2 - A3 - A4 - A5



ACTEURS PRESENTIS



MAÎTRE D'OUVRAGE :

SOLAAL

PARTENAIRE(S)

Associations d'aide alimentaire, agriculteurs

FACILITATEUR

SMADC

PUBLICS CIBLES



Bénéficiaires de l'aide alimentaire

DESCRIPTION GÉNÉRALE



L'objectif de cette action est de faciliter le lien entre les producteurs et les associations d'aide alimentaire afin de permettre aux usagers d'accéder à des produits locaux et de qualité.

INDICATEUR(S) DE SUIVI

- Nombre de producteurs travaillant avec les associations d'aide alimentaire ;
- Nombre de distributions faites par des agriculteurs ;
- Quantité de denrées fournies par les producteurs.

TYPES DE DÉPENSES



FINANCEMENTS PRESENTIS

Donner de l'envergure au PAT des Combrailles 9a



ÉLÉMENTS DE CONTEXTE

Depuis juin 2021, le Syndicat Mixte pour l'Aménagement et le Développement des Combrailles (SMADC) porte le Projet Alimentaire Territorial des Combrailles. Le lancement de cette démarche territoriale fait suite aux besoins exprimés depuis plusieurs années dans le cadre des travaux menés en matière de développement de l'agriculture et notamment les actions déployées en matière de transmission des exploitations à travers le réseau agricole des Combrailles, existant depuis 2007.

PRIORITÉ



ANNÉE(S) DE MISE EN OEUVRE

2024	2025	2026	2027	2028	+
✓	✓	✓	✓	✓	✓

AMBITION(S) CONCERNÉE(S)

A1 - A2 - A3 - A4 - A5

DESCRIPTION GÉNÉRALE

Les principaux objectifs de l'animation du PAT seront de mettre en œuvre et piloter le plan d'action du PAT. Cela se traduira notamment par :

- Agir en tant qu'acteur facilitateur de la transition alimentaire ;
- Permettre la compréhension et l'appropriation de la démarche du PAT des Combrailles par les habitants et les acteurs du territoire ;
- Assurer l'implication des partenaires dans la démarche par l'animation des instances de gouvernance ;
- Faciliter l'émergence de projets par l'essaimage des initiatives existantes ;
- Accompagner les acteurs locaux dans la réalisation de leurs projets ;
- Veiller à la cohérence entre les actions du PAT et les autres politiques territoriales (contrats territorial, CLS, SCOT, PCAET, ...)
- Favoriser une cohérence territoriale plus large par une collaboration InterPAT.



ACTEURS PRESSENTIS

MAÎTRE D'OUVRAGE :

SMADC

PARTENAIRE(S)

Acteurs de l'ensemble de la filière alimentaire

PUBLICS CIBLES

Ensemble des acteurs de l'amont à l'aval de la filière alimentaire.

INDICATEUR(S) DE SUIVI

- Nombres de réunions par instance de gouvernance ;
- Nombre d'intervention aux réunions des communes, communautés de communes ou du SMADC ;
- Nombre de réunions InterPAT ;
- Nombre d'actions réalisées pour le grand public.

TYPES DE DÉPENSES

- Animation

FINANCEMENTS PRESSENTIS

- FEADER
- LEADER
- SNANC