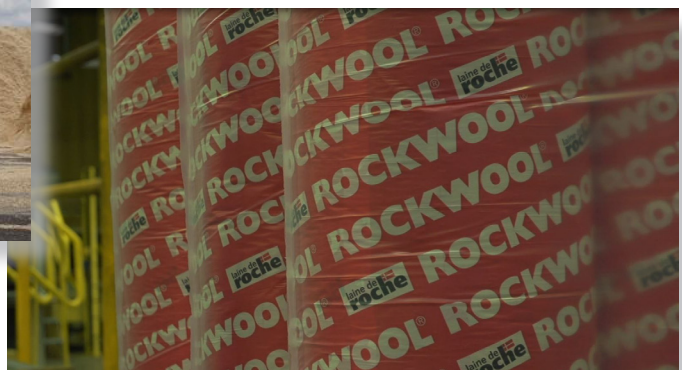




TABLEAU DE BORD DE SUIVI du SCOT du PAYS DES COMBRAILLES

2010-2016



Liste des indicateurs de suivi

LES INDICATEURS ENVIRONNEMENTAUX

- 1 Evolution de la surface bâtie
- 2 Evolution du nombre de permis de construire
- 3 Evolution des surfaces agricoles
- 4 Evolution des surfaces boisées
- 5 Surfaces d'espaces naturels protégés et/ou gérés
- 6 Nombre de plans de gestion d'espaces naturels mis en place et superficie
- 7 Evolution de la SAU et répartition des types de cultures
- 8 Volumes des prélèvements par usage
- 9 Qualité des principaux cours d'eau
- 10 Taux de conformité des dispositifs d'assainissement
- 11 Nombre d'installations solaires
- 12 Nombre de bilans énergie communaux
- 13 Nombre d'installations de chaufferies bois privée ou collective
- 14 Nombre d'aménagements de traversées de communes
- 15 Evolution du paysage
- 16 Indicateur ozone
- 17 Linéaire des voiries faisant l'objet d'un classement des infrastructures sonores
- 18 Nombre de communes pour lesquelles un PPR est approuvé
- 19 Nombre d'installations classées SEVESO

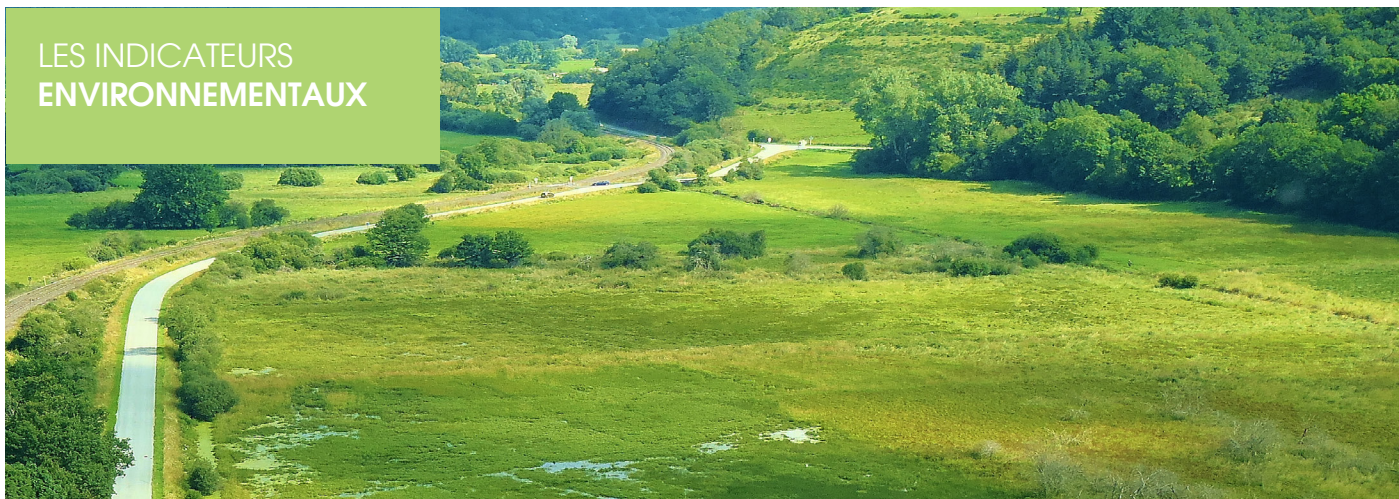
LES INDICATEURS SOCIO-ECONOMIQUES

- 20 Nombre d'habitants et de ménages
- 21 Ages de la population
- 22 Evolution des catégories socio-professionnelles
- 23 Motorisation
- 24 Revenus
- 25 Migrations résidentielles
- 26 Total emploi sur place
- 27 Emploi salarié privé
- 28 Migrations alternantes
- 29 Surfaces occupées et disponibles dans les zones d'activités

LES INDICATEURS LIES A L'HABITAT ET L'URBANISME

- 30** *Nombre de logements créés par type d'habitat*
- 31** *Nombre de logements sociaux créés*
- 32** *Evolution du nombre de logements vacants*
- 33** *Nombre de PLU réalisés*
- 34** *Surfaces vierges inscrites au PLU en zone U et AU*
- 35** *Réalisation d'orientations d'aménagement sur les zones AU des PLU*
- 36** *Nombre de plans directeurs d'aménagement et AEU réalisés pour les zones d'activités*
- 37** *Evolution du trafic sur le réseau principal de voirie*
- 38** *Fréquentation de l'ensemble des réseaux de transport*
- 39** *Nombre d'aménagements cyclables*
- 40** *Nombre de plans de déplacement d'entreprises*

LES INDICATEURS ENVIRONNEMENTAUX



Les indicateurs retenus pour le volet environnemental sont au nombre de dix-neuf. Ils sont regroupés autour de 6 orientations du Scot :

- la gestion de l'espace
- la préservation des milieux naturels et l'utilisation des sols
- la gestion de la ressource en eau
- la maîtrise de l'énergie
- le cadre de vie et les paysages
- la prévention des risques

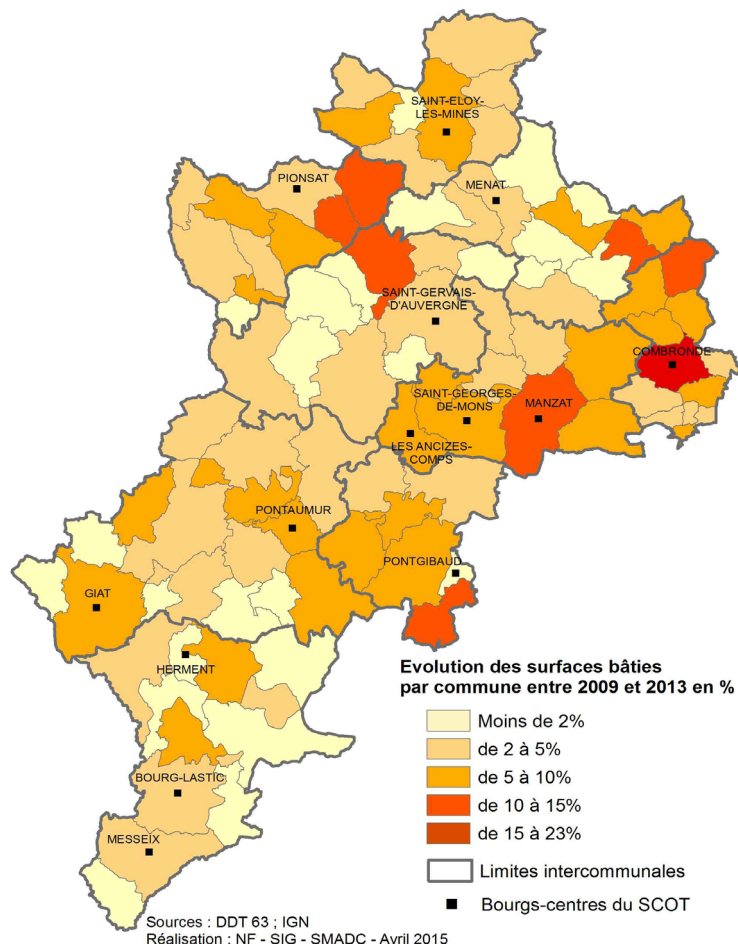
1 - GESTION DE L'ESPACE

Éléments à caractériser : consommation de l'espace ; occupation du sol

1 Evolution de la surface bâtie

En 2009, la surface bâtie représentait 3949 ha. En quatre ans, elle a légèrement augmenté pour atteindre en 2013, 4155 ha (soit une évolution de 5% contre 8% entre 2004 et 2009)

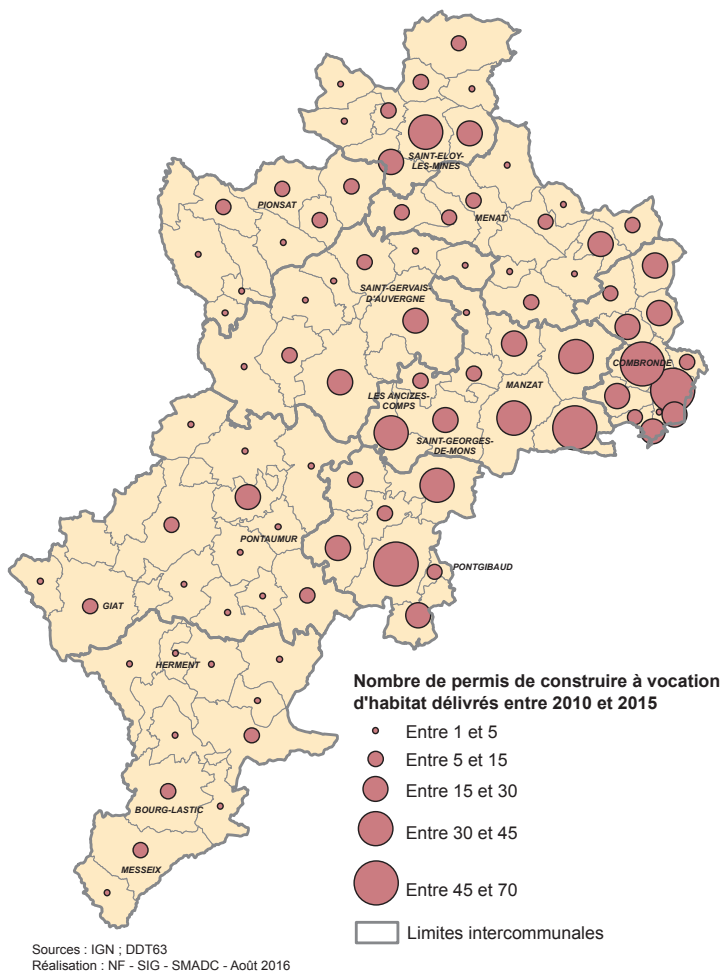
Nom des EPCI	Surfaces bâties en Ha en 2009	Surfaces bâties en Ha en 2013	Evolution de ces surfaces entre 2009-2013 en %
CC COEUR de COMBRAILLES	433	446	3
CC COTES de COMBRAILLES	423	466	10
CC HAUTE-COMBRAILLE	608	635	5
CC MANZAT	633	672	6
CC Pays de MENAT	351	364	4
CC Pays de ST ELOY LES MINES	500	523	5
CC PIONSAT	281	295	5
CC PONTGIBAUD SIOULE et VOLCANS	343	365	6
CC SIOULET-CHAVANON	379	389	3
Total SCOT	3949	4155	5



2 Evolution du nombre de permis de construire de construire

Entre 2010 et 2015, 1122 permis de construire à destination d'habitat ont été délivrés sur le périmètre du SCOT, soit une moyenne de 187 permis par an.

EPCI	Nombre de permis de construire délivrés entre 2010-2015	
	en valeur brute	en %
Côtes de Combrailles	283	25
Manzat Communauté	238	21
Pontgibaud Sioule et Volcans	166	15
Cœur de Combrailles	61	5
Haute-Combraille	71	6
Pays de Menat	95	8
Pionsat	41	4
St Eloy Communauté	106	9
Sioulet-Chavanon	61	5
SCOT	1122	



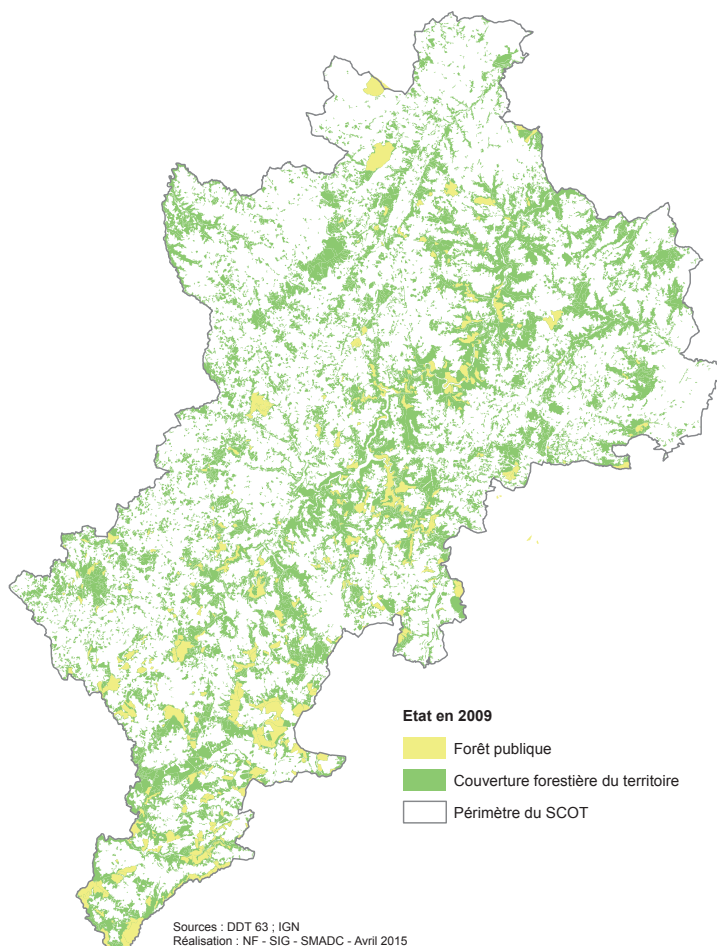
3 Evolution des surfaces agricoles

Voir indicateur 7 traitant de l'évolution de la SAU

4 Evolution des surfaces boisées

En 2010, plus de 64 000 ha étaient boisés sur les Combrailles, ce qui représente environ 31% de la surface. 84% de ces forêts sont privées, 16% sont publiques et essentiellement sectionnelles (70% de ces forêts publiques)

Depuis 2010 aucun nouvel inventaire n'a été réalisé, il n'est donc pas possible de dresser la situation en 2016.



2 - PRESERVATION DES MILIEUX NATURELS ET UTILISATION DES SOLS

Éléments à caractériser : protection et gestion des milieux naturels remarquables ; évolution des surfaces et des pratiques agricoles

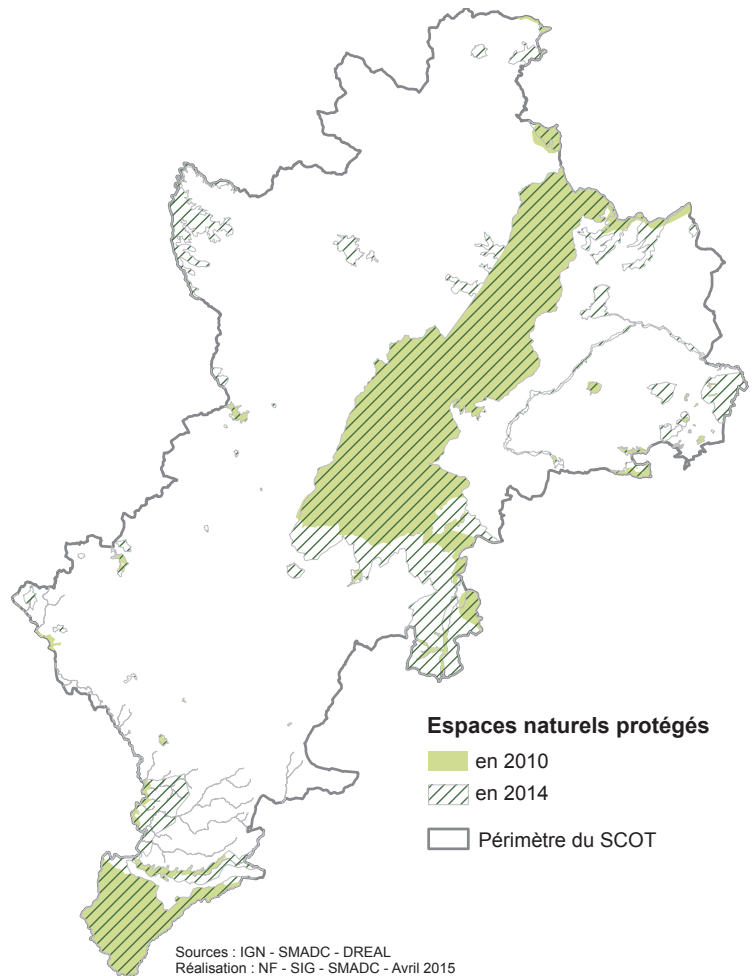
5 Surfaces d'espaces naturels protégés et/ou gérés

Entre 2010 et 2014 les surfaces d'espaces naturels protégés ont évolué de près de 15 000 ha : en 2010 près de 33 000 ha étaient protégés, en 2014 c'est presque 48 000 ha qui sont protégés.

2 espaces naturels sensibles ont notamment vu le jour : celui du Val de Morge et celui de la Butte et Marais de Saint-Pierre-le-Chastel.

En 2010 68% de ces espaces naturels sont concernés par un document d'urbanisme et 63% sont classés en zone Agricole ou Naturelle alors que 5% sont classés en U ou AU.

En 2014, 58% des espaces naturels protégés sont concernés par un document d'urbanisme et 55% sont classés en zone A ou N, et 3% en zone U ou AU.

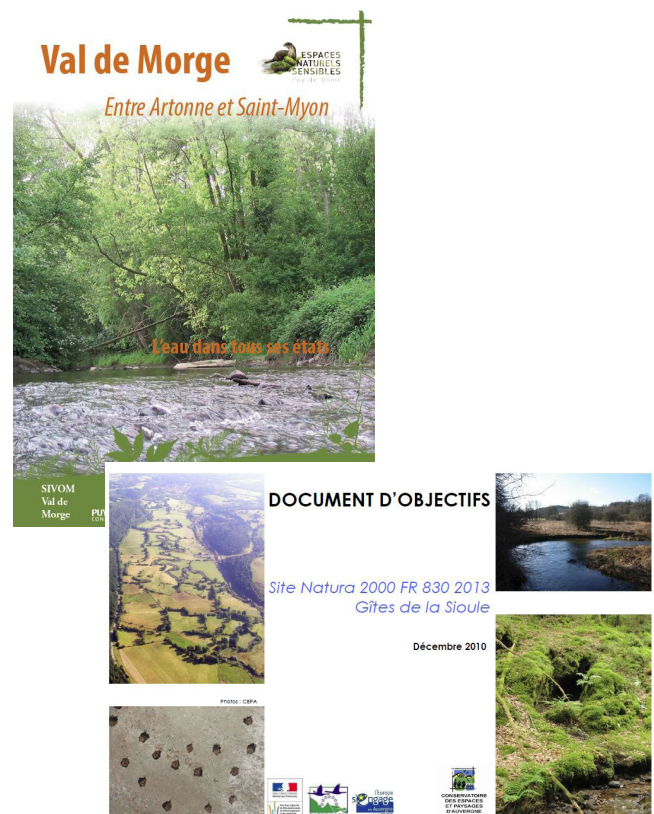


6 Nombre de plans de gestion d'espaces naturels mis en place et superficie

Depuis 2010, une dizaine de plans de gestion d'espaces naturels ont été mis en place à l'échelle du SCOT :

- la charte forestière de territoire
- l'espace naturel sensible Butte et Marais de St Pierre le Chastel
- l'espace naturel sensible du Val de Morge sur la commune de Saint-Myon
- le contrat territorial de la Sioule
- le contrat territorial Chavanon
- les documents d'objectifs Natura 2000 (6)

En dehors de la charte forestière de territoire qui couvre l'ensemble du périmètre du SCOT, et du contrat territorial qui concerne l'ensemble du bassin de la Sioule, c'est 33 458 ha qui sont concernés par des plans de gestion.



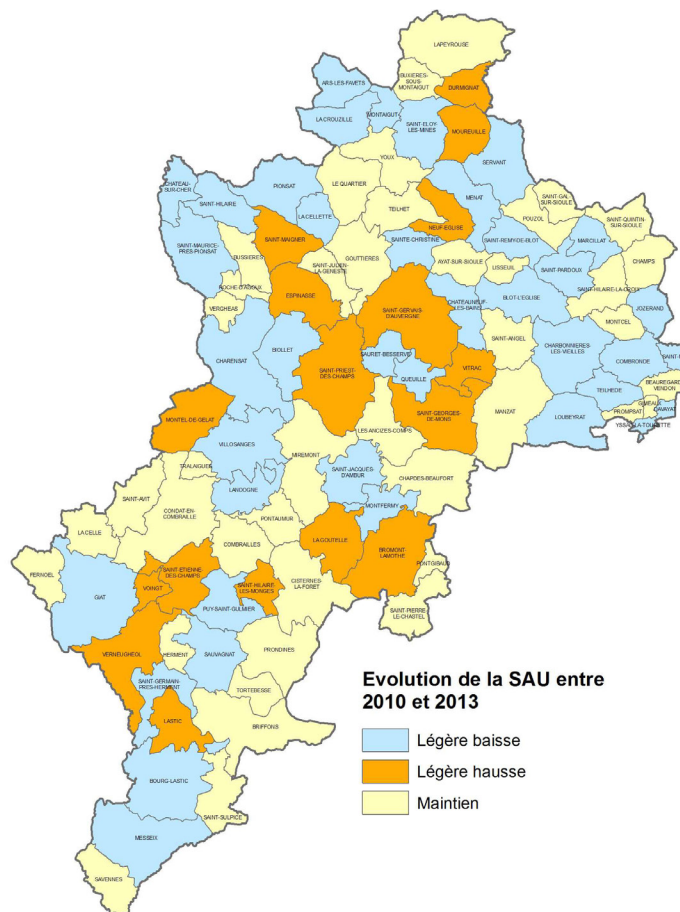
7 Evolution de la SAU et répartition des types de cultures

En 2010 la SAU (déclarée à la PAC) représentait 109 469ha soit 57% du territoire des Combrailles. La taille moyenne d'une exploitation en 2010 : 58ha.

En 2013, la SAU représente 106 729ha soit 55% du territoire --> baisse liée à des changements de traitement de la cartographie des ilots PAC et à du foncier récupéré à des fins patrimoniales sans déclaration PAC.

Concernant la répartition des cultures, celle-ci n'a pas évolué : près de 90% de la SAU est en prairie et les 10% restants consacrés aux cultures.

Sources : RPG 2010 et 2013

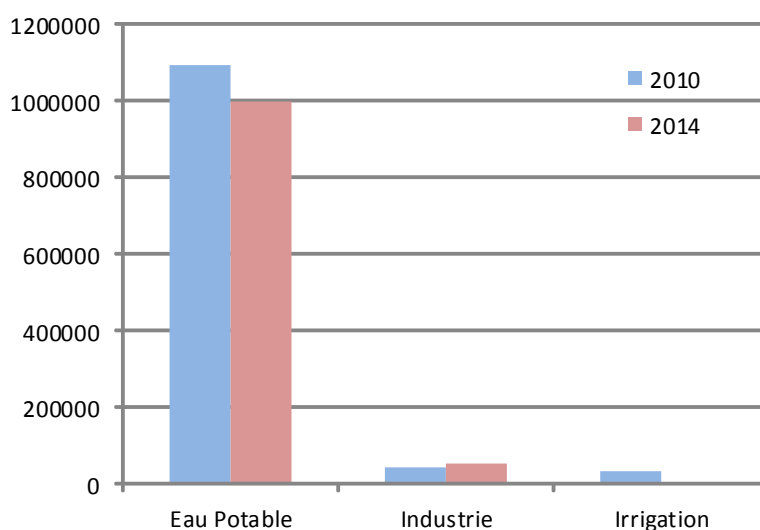


3 - GESTION DE LA RESSOURCE EN EAU

Éléments à caractériser : usages de l'eau ; qualité de l'eau ; suivi des dispositifs d'assainissement

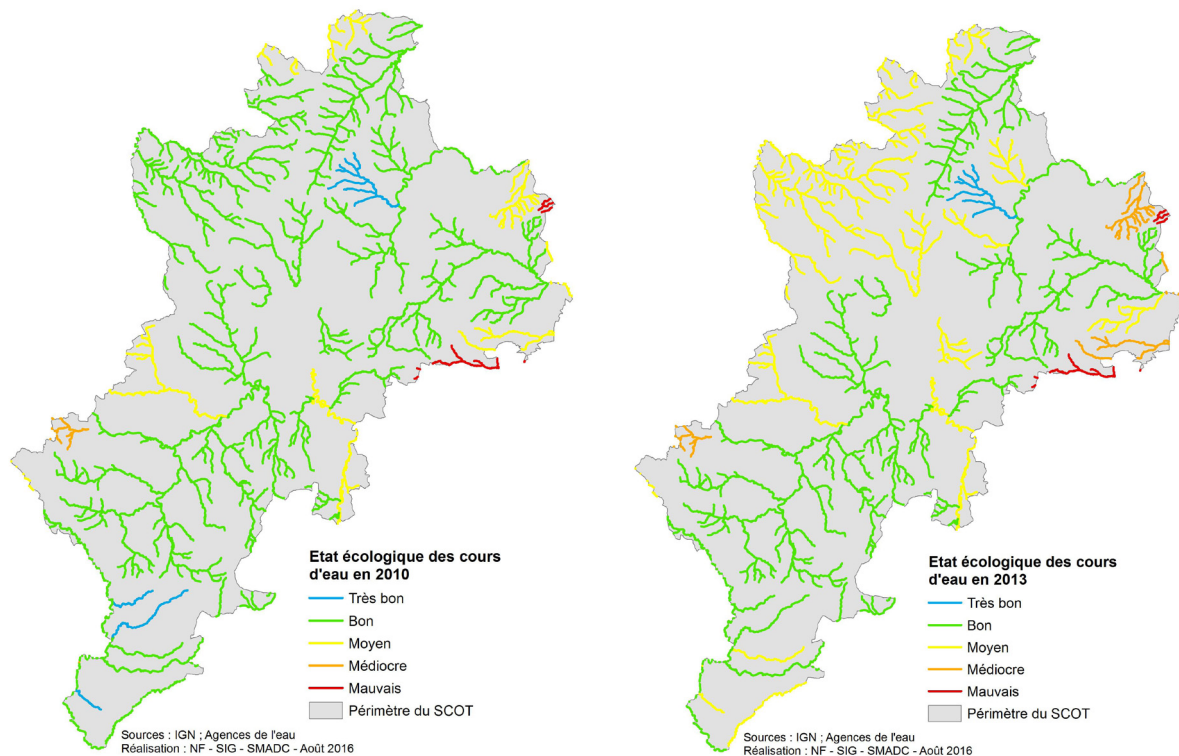
8 Volumes des prélèvements par usage

Les prélèvements d'eau sur les Combrailles sont globalement en diminution depuis 2010 : 1 170 291 m³ d'eau ont été prélevés en 2010 contre 1 050 975 m³ en 2014. L'alimentation en eau potable reste la principale destination de ces prélèvements même si elle est en baisse (-8%), et l'industrie toujours en 2ème position a augmenté ces prélèvements de 21% en 4 ans.



Sources : Agences de l'eau Loire Bretagne et Adour Garonne

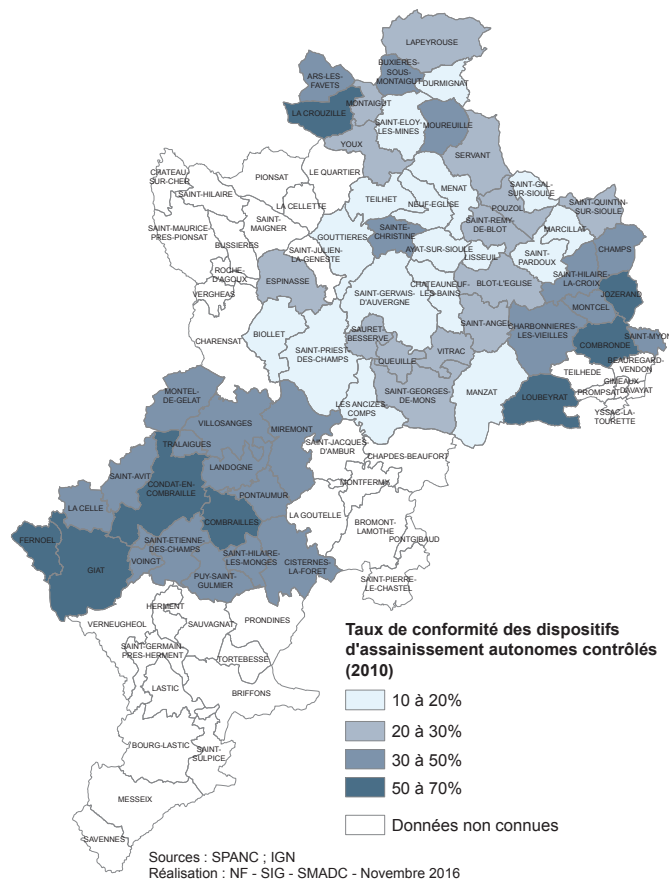
9 Qualité des principaux cours d'eau



Le territoire du SCOT comprend 40 masses d'eau cours d'eau. Entre 2010 et 2013 : 14 d'entre elles ont été déclassées passant en général du très bon état au bon état ou du bon état au moyen état. Seules 2 masses d'eau sont passées d'un état écologique moyen à médiocre. Enfin, 1 seule masse d'eau cours d'eau a vu son état écologique s'améliorer. Comparé aux objectifs des SDAGE prévus pour 2015 ou 2021, on peut noter que malgré tout la moitié des cours d'eau du SCOT ont d'ores et déjà atteint l'objectif de bon état..

10 Taux de conformité des dispositifs d'assainissement

31% des installations d'assainissement autonomes contrôlées sont conformes en 2010 sur les Combrailles, pour les 61 communes qui ont bien voulu faire remonter leurs informations. Les données étant trop hétérogènes en 2016 : aucune comparaison n'est à ce jour possible.



4 - MAITRISE DE L'ENERGIE

Eléments à caractériser : production d'énergies renouvelables

11 Nombre d'installations solaires

Donnée inconnue

13 Nombre d'installations de chaufferies bois privée ou collective

Au niveau collectif, il n'existe qu'un seul réseau de chaleur sur les Combrailles mis en oeuvre en 2009 et qui concerne la commune de Pontaumur. Une étude sur son extension a été menée en 2012.

La commune de Manzat avait également envisagé de créer un réseau de chaleur sur le bourg : une étude de faisabilité avait également été réalisée en 2012.

Au niveau privé, le recueil de données est impossible.

12 Nombre de bilans énergie communaux

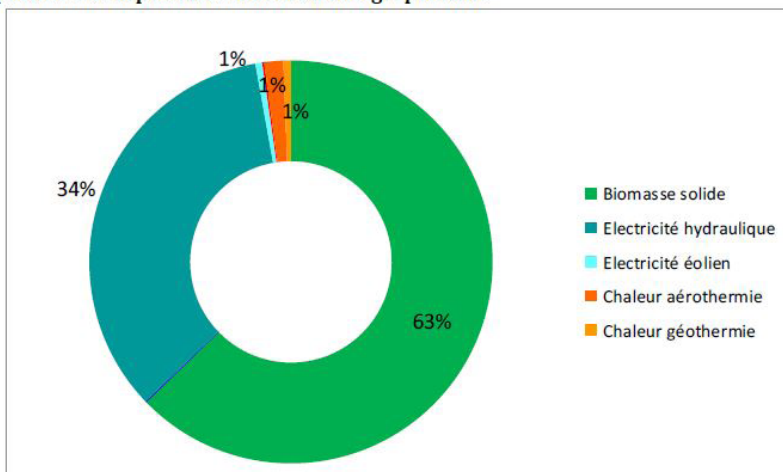
En 2011-2012 3 communes ont réalisé sur leurs bâtiments communaux des audits énergétiques : Manzat, Puy-Saint-Gulmier et Queuille. Et depuis 2013, Manzat-Communauté est engagée avec l'ADUHME dans une démarche de Conseil en Energie Partagé



Données mobilisables pour caractériser la production d'énergies renouvelables

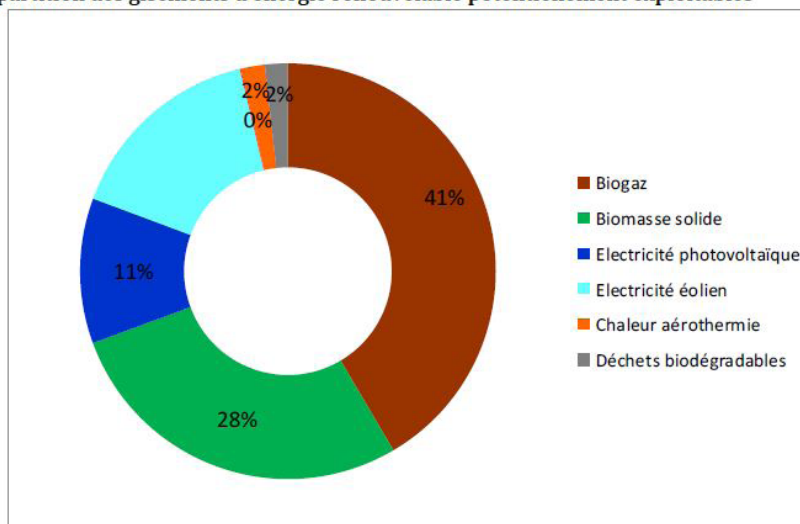
Source : fiche d'identité énergétique de l'ADHUME 2010

Répartition de la production locale d'énergie primaire



La production d'énergie renouvelable sur les Combrailles en 2010 est de 401 GWh/an dont 63% issu des forêts et 34% issu de l'hydroélectricité.

Répartition des gisements d'énergie renouvelable potentiellement exploitables



Le gisement d'énergie renouvelable potentiellement exploitable sur le territoire en 2010 représente 853 GWh/an. Si l'intégralité du gisement était mobilisée, la part d'énergie renouvelable par rapport à la consommation finale brute d'énergie atteindrait 46,0 % (contre 17,2 % actuellement).

5 - CADRE DE VIE ET PAYSAGE

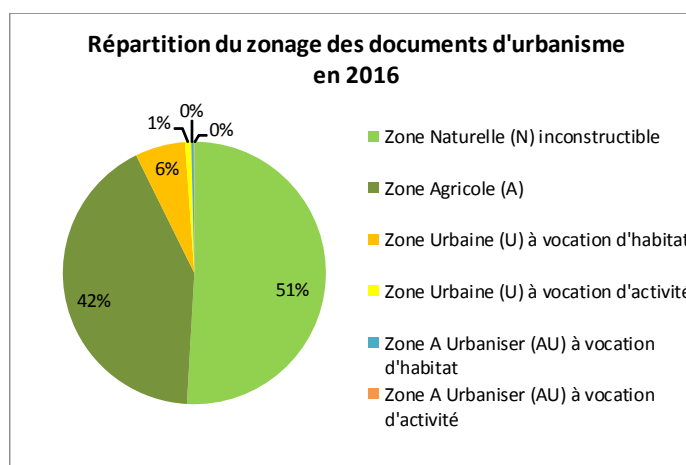
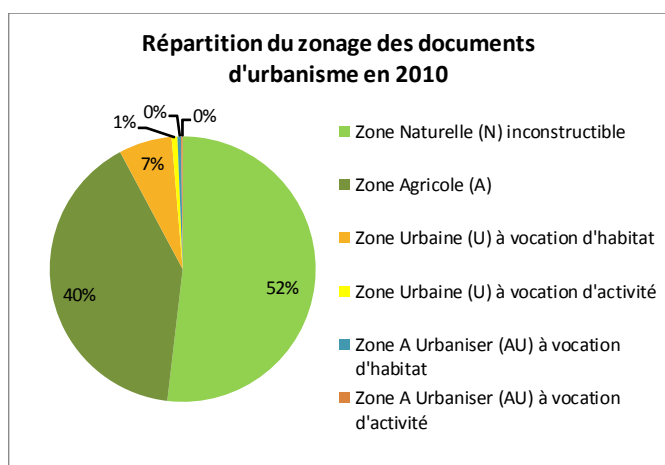
Éléments à caractériser : cadre de vie, qualité de l'air, ambiance acoustique

14 *Nombre d'aménagements de traversées de communes*

De 2010 à 2016, une trentaine de communes ont réalisé des aménagements de traversées de bourgs :

- CCCoeur de Combrailles : 3 communes
- CC Pays de Menat : 2 communes
- CC de Pionsat : 2 communes
- CC Pays de St Eloy : 2 communes
- CC Manzat Communauté: 3 communes
- CC Haute-Combraille : 8 communes
- CC Côtes de Combrailles : 4 communes
- CC Sioulet-Chavanon : 4 communes
- CC Pontgibaud, Sioule et Volcans : 3 communes

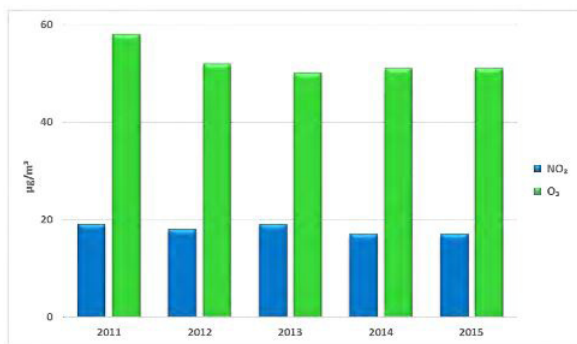
15 *Evolution du paysage*



De 2010 à 2016, on n'observe pas de grand bouleversement dans la répartition des zones des documents d'urbanisme mais plutôt des tendances qui soulignent que les zones classées constructibles (U ou AU) diminuent au profit des zones classées agricoles notamment.

16 Indicateur ozone

Il n'y a aucun site de mesure de l'ozone sur le territoire, le plus proche est le site de Riom.

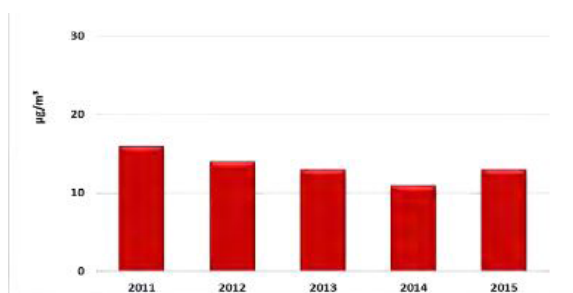


Evolution des moyennes annuelles à Riom depuis 2011

Sources : Atmo Auvergne 2015

Les polluants dioxyde d'azote et ozone sont en baisse depuis 2011 et aucun dépassement des seuils n'a été relevé.

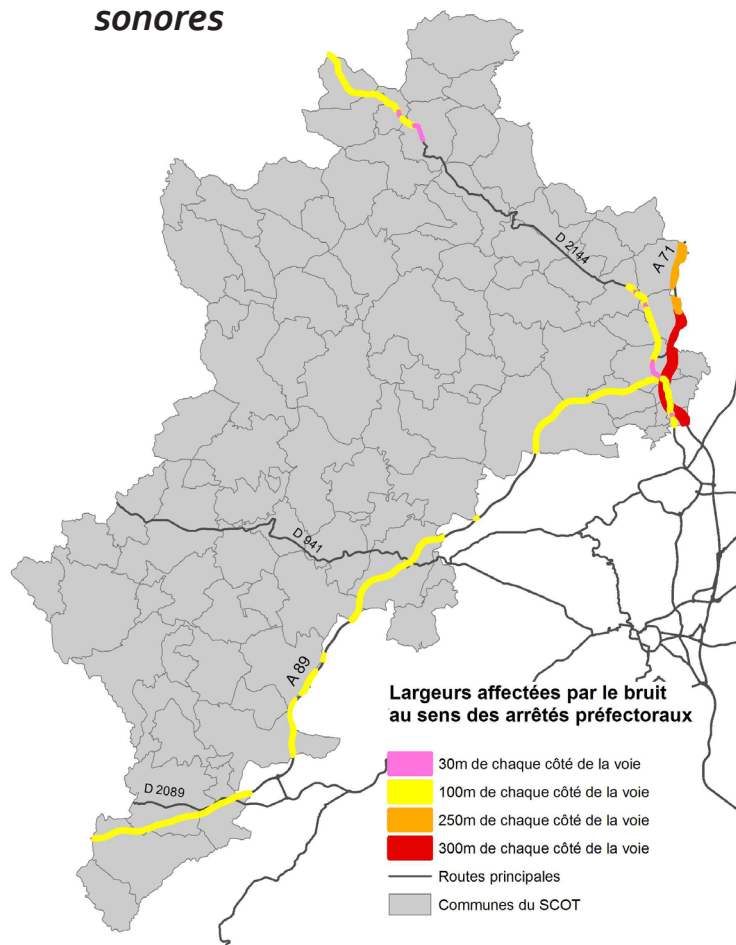
Concernant les particules fines, 3^{ème} polluant important à surveiller, celles-ci sont également en diminution depuis 2011, les valeurs limites et les objectifs de qualité sont largement respectés.



Evolution de la moyenne annuelle en particules PM10 aux Ancizes depuis 2011

Sources : Atmo Auvergne 2015

17 Linéaire des voiries faisant l'objet d'un classement des infrastructures sonores



200 km de voies en 2014 font l'objet d'un classement sonore dont 135 sur autoroutes : le reste concerne la D 2144. En 2010, étaient concernées toutes les portions des RD2144, RD941, RN89 et des autoroutes A89 et A71 situées sur les Combrailles.

6 - PREVENTION DES RISQUES

Éléments à caractériser : procédures de prévention ; sources de risques

18 Nombre de communes pour lesquelles un PPR est approuvé

En 2010 une seule commune disposait d'un PPRT (technologique) : il s'agissait de la commune de St Eloy les Mines. En 2015, la situation est identique. Le PPRT étant ciblé sur l'entreprise Rockwool aucune nouvelle habitation n'est concernée.

19 Nombre d'installations classées SEVESO

Une seule installation est classées SEVESO sur le territoire en 2010 et en 2015 : il s'agit de l'usine Rockwool à St Eloy les Mines.

LES INDICATEURS SOCIO-ECONOMIQUES



Les indicateurs retenus pour le volet socio-économique sont au nombre de douze. Ils sont regroupés autour de 2 orientations du Scot : la démographie et l'économie.

1 - LA DEMOGRAPHIE

Éléments à caractériser : évolution de la population, de ses caractéristiques ; mobilités résidentielles

20 Nombre d'habitants et de ménages

Sur le périmètre du SCOT on compte en 2009 46 989 habitants et 47 176 habitants en 2013 soit 187 habitants supplémentaires, ce qui contribue à l'objectif visant à ne plus perdre d'habitants.

	2009	2013	Evolution 2009-2013	Evolution en %
Total Frange Est	19 839	20 377	538	2,71
Cœur de Combrailles	4 122	4 142	20	0,49
Haute-Combraille	5 291	5 061	-230	-4,35
Pays de Menat	3 785	3 908	123	3,25
Pionsat	2 592	2 585	-7	-0,27
St Eloy Communauté	7 594	7 431	-163	-2,15
Sioulet-Chavanon	3 766	3 672	-94	-2,50
SCOT	46 989	47 176	187	0,40

Concernant les ménages, on compte en 2010, 21 167 ménages et en moyenne 2.18 personnes par ménage (plus élevée sur la frange Est : 2.3 personnes).

En 2013, on compte 21 385 ménages (soit 218 ménages supplémentaires : tous localisés sur la frange Est) et en moyenne 2.15 personnes par ménage.

Territoire	Taille des ménages		Nombre de ménages	
	2010	2013	2010	2013
FrangE EST				
Côtes de Combrailles	2,38	2,38	3 005	3 154
Manzat Communauté	2,26	2,23	3 755	3 780
Pontgibaud Sioule et Volcans	2,27	2,25	1 825	1 868
Total frange Est	2,30	2,28	8 585	8 802
OUEST et SUD				
Cœur de Combrailles	2,02	2,02	1 904	1 914
Haute-Combraille	2,17	2,14	2 347	2 311
Pays de Menat	2,21	2,17	1 756	1 795
Pionsat	2,06	2,02	1 141	1 165
St Eloy Communauté	2,05	2,01	3 634	3 609
Sioulet-Chavanon	2,03	2	1 800	1 788
Total reste du territoire	2,09	2,06	12 582	12 582
SCOT	2,18	2,15	21 167	21 385

21 Ages de la population

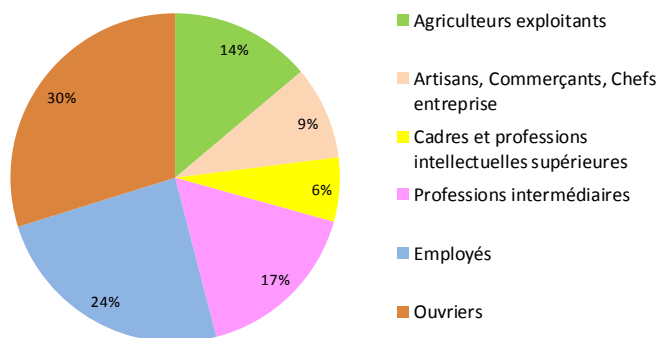
En 2010 les moins de 20 ans représentent 20% de la population ; les plus de 60 ans 43% et les plus de 75 ans 13%.

En 2012, les moins de 20 ans représente toujours 20% de la population mais ils sont malgré tout plus nombreux qu'en 2010 sur la frange Est ; les plus de 60 ans ont diminué de 43 à 31% et cela touche tout le territoire ; enfin les plus de 75 ans sont en hausse passant de 13 à 14%..

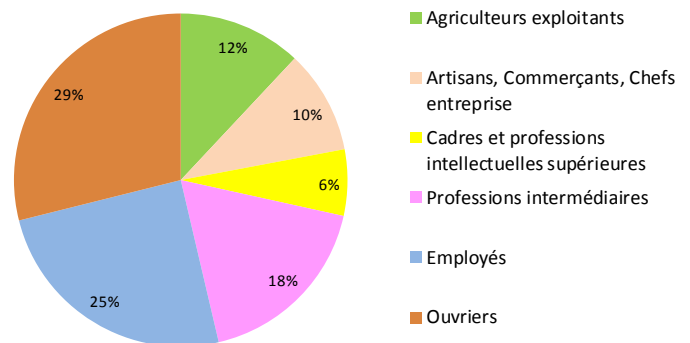
	Moins de 20 ans				Plus de 60 ans				Plus de 75 ans			
	2010	% en 2010	2012	% en 2012	2010	% en 2010	2012	% en 2012	2010	% en 2010	2012	% en 2012
Total frange Est	4751	24	4637	23	6735	34	5048	25	1882	9	1950	10
Reste du territoire	5093	19	4874	18	13709	51	9380	35	4291	16	4415	16
SCOT	9844	21	9511	20	20444	43	14428	31	6173	13	6365	14

22 Evolution des catégories socio-professionnelles

Emploi par catégorie socio-professionnelle en 2008



Emploi par catégorie socio-professionnelle en 2013



Peu d'évolution entre 2008 et 2013 si ce n'est :

- une proportion d'agriculteurs exploitants et d'ouvriers qui diminue
- alors que 3 autres catégories socio-professionnelles progressent : les artisans/commerçants, les professions intermédiaires et les employés.

23 Motorisation

87% des ménages en 2010 disposent au moins d'une voiture, en 2013 il y en a 88%

25 Migrations résidentielles

Entre 2012 et 2013 8% de la population des Combrailles a changé de résidence soit un peu plus 3600 habitants. Entre 2010 et 2011 ce chiffre était identique.

24 Revenus

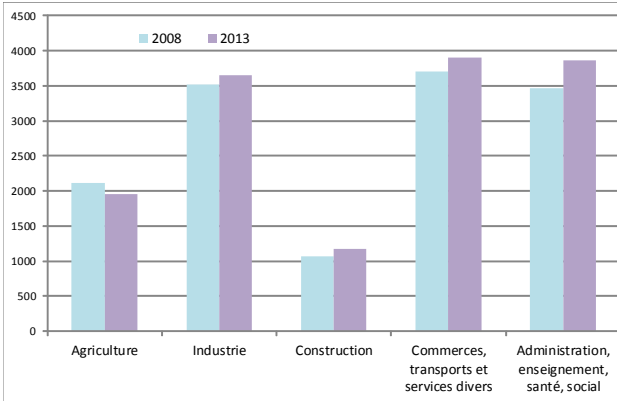
Le revenu net moyen déclaré en 2009 par foyer est de 17 779€. En 2013 il a augmenté pour atteindre 20 198€ : cette augmentation concerne l'ensemble du territoire.

A côté de cela, la part des foyers fiscaux imposables est en forte baisse également sur tout le territoire : globalement en 2010 43% des foyers fiscaux étaient imposables, en 2013 ils ne représentent plus que 39%

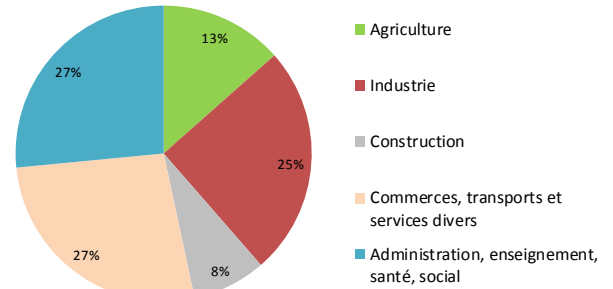
2 - L'ECONOMIE

Éléments à caractériser : évolution des emplois par secteur d'activités ; migrations alternantes ; zones d'activités

26 Total emploi sur place

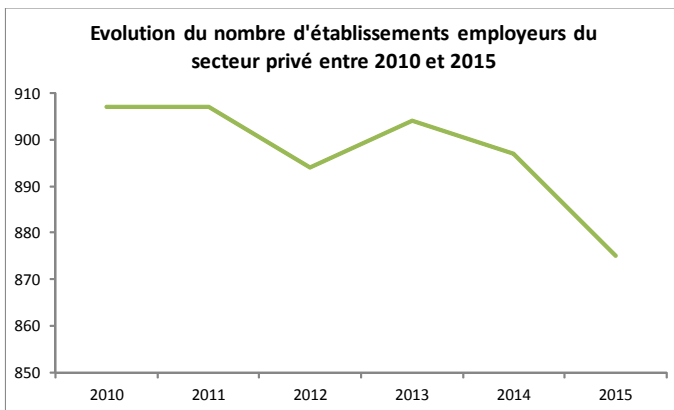


Emploi selon les secteurs d'activités en 2013



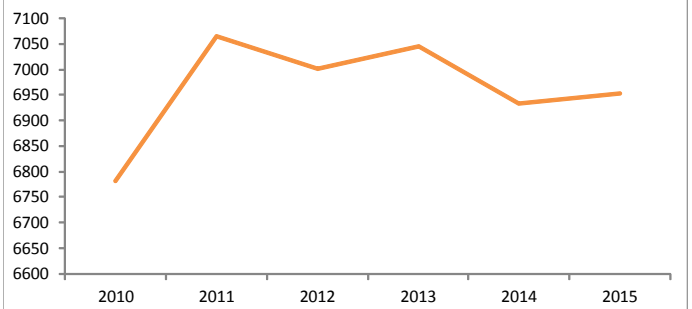
En 2008 on compte 13877 emplois sur les Combrailles contre 14535 en 2013, soit 657 emplois supplémentaires : ces derniers concernent tous les secteurs sauf l'agriculture mais plus particulièrement le secteur qui regroupe l'administration/l'enseignement/la santé/le social. Entre 2008 et 2013 la répartition de ces emplois par secteur d'activité a peu varié : 3 secteurs concentrent chacun 25 à 27% des emplois sur les Combrailles, il s'agit de l'administration/enseignement/santé, des commerces et de l'industrie.

27 Emploi salarié privé



Sources : Observatoire économique de l'Acos - 2016

Evolution des effectifs salariés du secteur privé entre 2010 et 2015



Entre 2010 et 2015 le territoire des Combrailles a perdu 32 établissements privés mais a gagné 170 salariés privés (soit une hausse de 2.5%). En 2015 on compte ainsi 875 établissements employeurs du secteur privé et 6952 salariés.

28 Migrations alternantes

En 2010 1 salarié sur 4 travaillant dans les Combrailles n'y résident pas, soient 2 765 personnes. Et 8413 salariés vivant dans le Combrailles n'y travaillent pas soit 3 fois plus.

Entre 2011 et 2013 la proportion des actifs travaillant hors de leur commune de résidence a augmenté dans les Combrailles, passant de 65 à 68%. Et cette part est toujours plus élevée sur la frange Est (76%).

Territoire	Part des actifs travaillant dans leur commune de résidence en %		Part des actifs travaillant hors de leur commune de résidence en %	
	2011	2013	2011	2013
Côtes de Combrailles	18	17	82	83
Manzat Communauté	30	29	70	71
Pontgibaud Sioule et Volcans	31	29	69	71
frange Est	25	24	75	76
Cœur de Combrailles	46	40	54	60
Haute-Combraille	49	48	52	52
Pays de Menat	27	21	73	79
Pionsat	59	47	41	53
St Eloy Communauté	41	40	59	60
Sioulet-Chavanon	44	42	56	58
reste du territoire	43	40	57	60
SCOT	35	32	65	68

29 Surfaces occupées et disponibles dans les zones d'activités

Situation des zones d'activités des 3 pôles économiques des Combrailles

	Prévu à court terme	Prévu à long terme	Réalisé entre 2010-2015
Combronde	60 ha	120 ha	65 ha aménagés 38 ha commercialisés
Les Ancizes/St Georges	38 ha	53 ha	16 ha commercialisés
Saint-Eloy-les-Mines	20 ha	124 ha	10 ha commercialisés
Total 3 pôles	118 ha	297 ha	64 ha commercialisés sans St Eloy (reste 350 ha sur 415 ha)

Situation des zones d'activités des 12 bourgs -centres

Prévus en 2010 : 103 ha disponibles

Réalisés entre 2010-2015 : 40 ha commercialisés et 11 ha déclassés (39% de l'offre en 2010 a été commercialisée)

Reste donc en 2015 : 53 ha disponibles

403 ha à vocation économique sont donc encore disponibles sur l'ensemble du SCOT en 2015 sur les 550 ha de 2010 (soit 73% de l'offre initiale).

LES INDICATEURS LIES A L'HABITAT ET L'URBANISME



Les indicateurs retenus pour le volet socio-économique sont au nombre de dix. Ils sont regroupés autour de 3 orientations du Scot : l'habitat, l'urbanisme et les déplacements

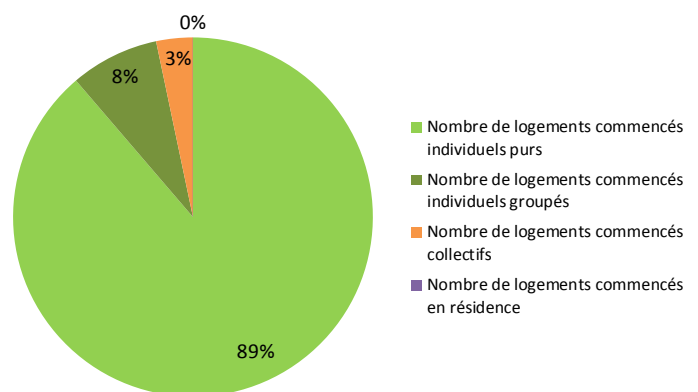
1 - L'HABITAT

Eléments à caractériser : diversité des formes urbaines ; création de logements sociaux ; réhabilitation du bâti vacant

30 Nombre de logements créés par type d'habitat

Entre 2010 et 2013 790 logements ont été commencés sur l'ensemble du périmètre du SCOT : 97% sont des logements individuels (dont 89% purs) et 3% des logements collectifs.

Typologie des logements commencés entre 2010-2013



31 Nombre de logements sociaux créés

Depuis 2010 166 logements sociaux ont été créés sur le territoire dont 72% sur la frange Est et 28% sur le reste du territoire.

	Logements sociaux financés 2000-2008	% entre 2000-2008	Logements sociaux financés 2009-2014	% entre 2009-2014
Total frange Est	62	23	120	72
Reste du territoire	206	77	46	28
SCOT	268		166	

32 Evolution du nombre de logements vacants

En 2011 les logements vacants représentaient 13% du parc avec 3952 logements vacants.

En 2013 ils représentent 14% avec 4337 logements vacants (soit 10% de plus).

C'est sur les territoires de la frange Est et du Pays de Menat que le nombre de logements vacants a le plus fortement augmenté entre 2011 et 2013.

	Nombre de logements vacants en 2006	Nombre de logements vacants en 2011	Nombre de logements vacants en 2013	Evolution 2011-2013	Evolution en %
Total Frange Est	981	1225	1447	222	18
Cœur de Combrailles	288	396	405	9	2
Haute-Combraille	506	574	570	-4	-1
Pays de Menat	270	378	439	61	16
Pionsat	236	277	300	23	8
St Eloy Communauté	602	666	736	70	11
Sioulet-Chavanon	465	436	440	4	1
SCOT	3348	3952	4337	385	10

2 - URBANISME

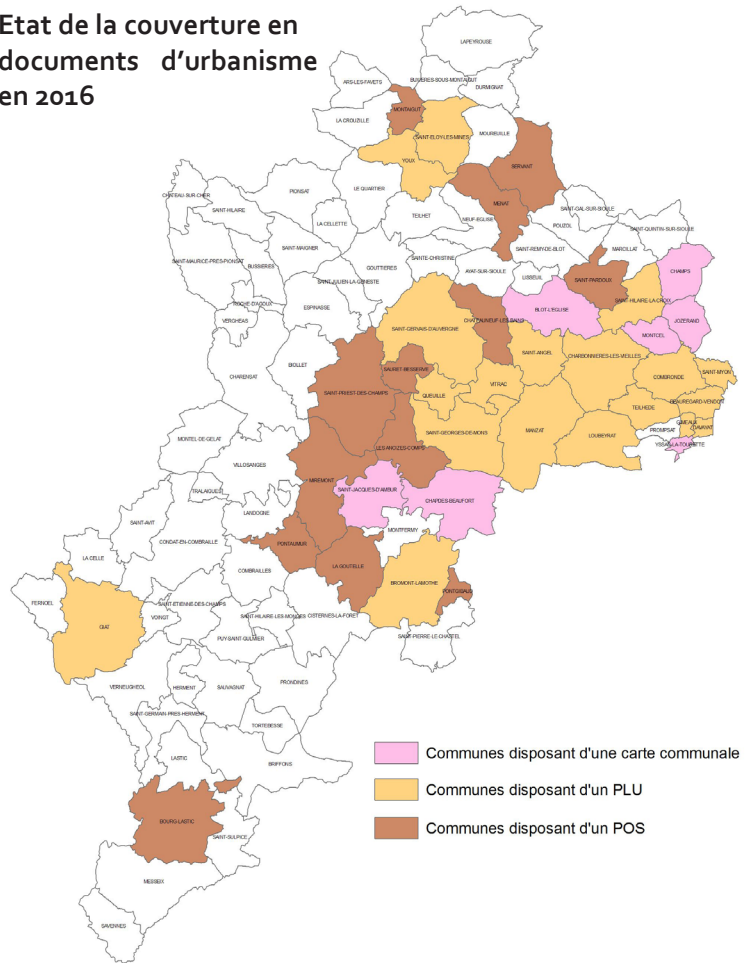
Éléments à caractériser : élaboration des PLU ; capacités foncières d'accueil ; réalisation de plan d'aménagement d'ensemble

33 Nombre de PLU réalisés

En 2010, 39 communes disposent d'un document d'urbanisme mais seulement 17 disposent d'un PLU (dont 13 sur la frange est).

En 2016 il y a 19 PLU dont 15 sur la frange Est.

Etat de la couverture en documents d'urbanisme en 2016



34 Surfaces vierges inscrites au PLU en zone U et AU

En 2015 1702 ha encore vierges sont classés en zone U ou AU des PLU alors qu'ils étaient environ 2600ha en 2009.

Environ 900 ha ont donc été déclassés entre ces 2 périodes.

35 Réalisation d'orientations d'aménagement sur les zones AU des PLU

Depuis 2010 toutes les zones AU des documents d'urbanisme révisés sont dotées d'une OAP.

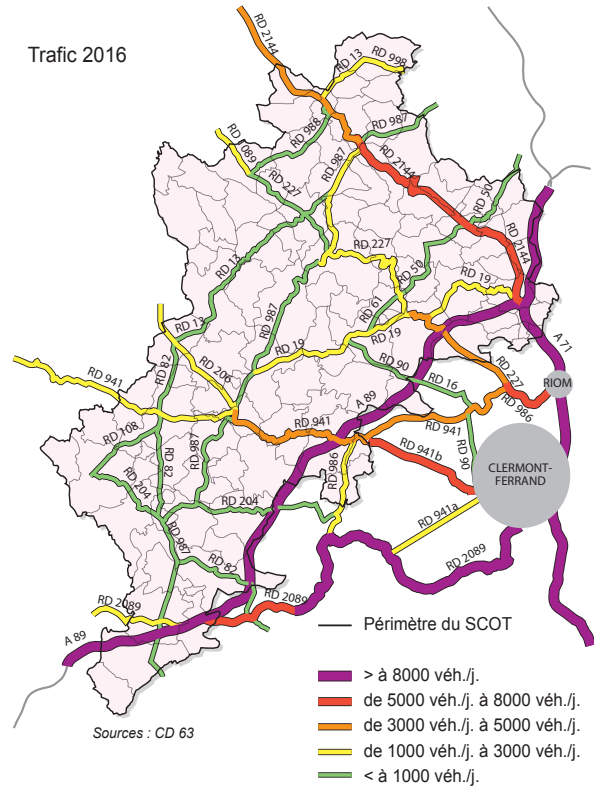
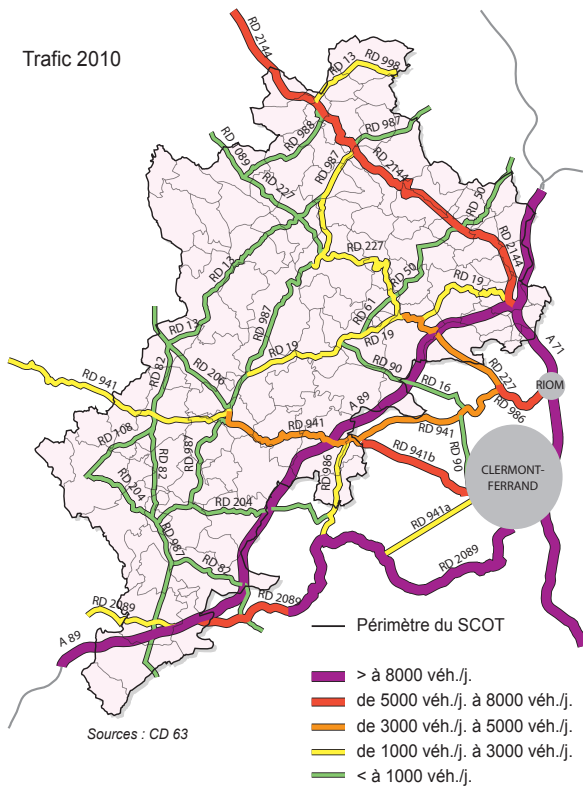
36 Nombre de plans directeurs d'aménagement et AEU réalisés pour les zones d'activités

Depuis 2010 2 zones ont fait l'objet de plans directeurs d'aménagement : le Parc de l'Aize et la zone de Bromont-Lamothe.

3 - DEPLACEMENTS

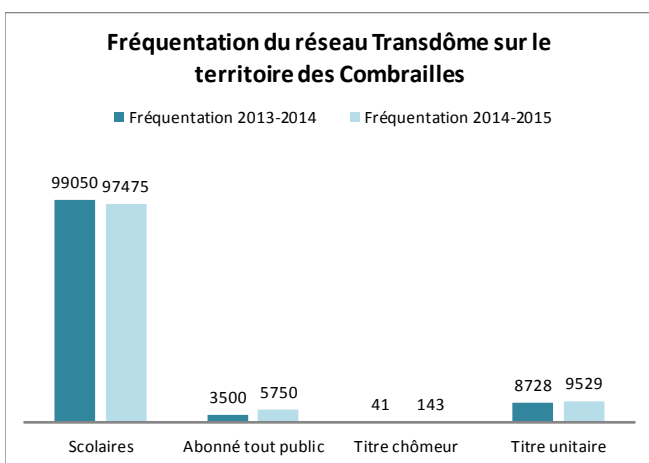
Éléments à caractériser : trafic routier ; utilisation des transports collectifs et des modes doux

37 Evolution du trafic sur le réseau principal de voirie



On observe très peu d'évolution du trafic sur le réseau principal de voirie entre 2010 et 2016.

38 Fréquentation de l'ensemble des réseaux de transport



Le territoire des Combrailles est desservi par 9 lignes du réseau départemental Transdôme.

La fréquentation est en légère hausse et avoisine les 113 000 voyageurs/an dont 86% de scolaires. Mais cette proportion est en baisse : en 2013-2014 les scolaires représentaient 89% des voyageurs : on observe donc une légère diversification du public



39 *Nombre d'aménagements cyclables*

Depuis 2010 aucun aménagement cyclable n'a vu le jour dans les Combrailles.

40 *Nombre de plans de déplacement d'entreprises*

Depuis 2010 aucun plan de déplacement entreprise n'a vu le jour dans les Combrailles.

